

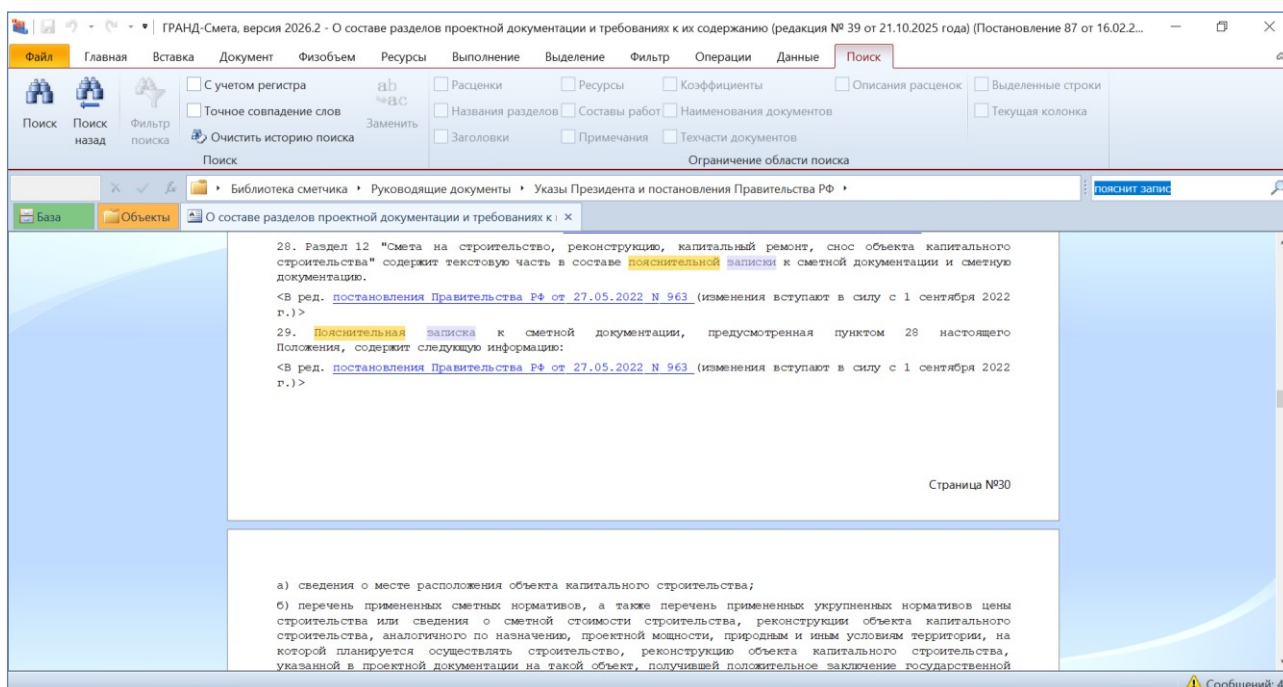
Содержание

| | |
|--|----|
| 1. Пояснительная записка к сметной документации | 2 |
| 1.1. Создание пояснительной записки | 3 |
| 1.2. Параметры пояснительной записки | 5 |
| 1.3. Заполнение пояснительной записки вручную | 6 |
| 1.4. Автоматическая загрузка данных в пояснительную записку | 8 |
| 1.5. Вывод пояснительной записки на печать..... | 12 |
| 1.6. Экспорт пояснительной записки в формат ГГЭ..... | 13 |
| 2. Реорганизация окна для формирования шифра ресурса в КА | 15 |
| 3. Новые возможности для выделения позиций в документах | 18 |
| 3.1. Выделение позиций с разорванными связями | 19 |
| 3.2. Выделение позиций КА по количеству обосновывающих документов.... | 19 |
| 3.3. Выделение позиций КА с совпадающим ИНН..... | 20 |
| 4. В параметрах добавлена настройка для расчёта по Методике 2020 с изм. 4 ... | 21 |
| 5. Автоматическое определение коэффициента пересчёта для единиц измерения в КА | 22 |
| 6. Новый макрос для изменения дополнительных начислений к индексам в локальной смете | 25 |
| 7. Новые возможности при работе с пользовательским сборником расценок.... | 27 |
| 7.1. Глобальная замена ресурсов в пользовательском сборнике..... | 28 |
| 7.2. Загрузка цен в пользовательский сборник..... | 29 |
| 8. Для смет по ТСН г. Москвы автоматическая проверка применимости файла с индексами к выбранной в смете нормативной базе | 29 |

1. Пояснительная записка к сметной документации

В программе «ГРАНД-Смета» версии 2026.2 добавлена возможность составления нового типа документов – *пояснительная записка к сметной документации*.

Составление пояснительной записки к сметной документации осуществляется в соответствии с рядом нормативных правовых актов. Во-первых, следует обратиться к постановлению Правительства РФ от 16 февраля 2008 года № 87 «О составе разделов проектной документации и требованиях к их содержанию». В программе «ГРАНД-Смета» данный документ, в актуальной редакции с учётом всех внесённых изменений, доступен для прочтения в составе Библиотеки сметчика.



В пункте 28 этого постановления указано, что раздел 12 «Смета на строительство, реконструкцию, капитальный ремонт, снос объекта капитального строительства» содержит текстовую часть в составе пояснительной записки к сметной документации и сметную документацию. А в следующем пункте 29 указано, какая информация может содержаться в пояснительной записке: сведения о месте расположения объекта капитального строительства, перечень применённых сметных нормативов, а также обоснование особенностей определения сметной стоимости строительных работ для объекта капитального строительства и другие сведения о порядке определения сметной стоимости строительства, реконструкции, капитального ремонта объекта капитального строительства, характерные для него.

2.

Информационный Центр «Белая Лилия»

г. Тюмень, ул. Республики, 169А, к1, офис 400

Тел +7 (3452) 68-33-30 WhatsApp/Telegram/Max+7 982 938 6334 www.grandsmeta72.ru

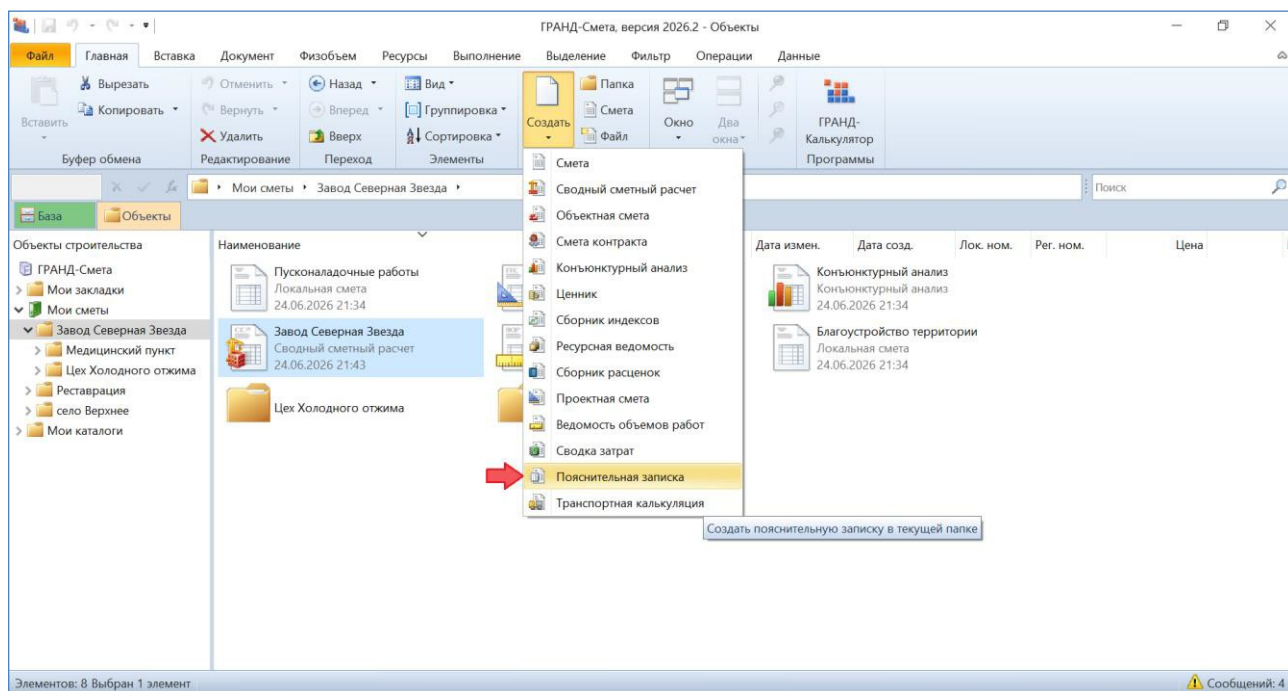
Кроме того, пояснительная записка фигурирует в Методике определения сметной стоимости строительства на территории Российской Федерации, утверждённой приказом Минстроя России от 4 августа 2020 года № 421/пр. Данный документ, в актуальной редакции с учётом всех внесённых изменений, также доступен для прочтения в программе «ГРАНД-Смета» в составе Библиотеки сметчика. В пункте 27 Методики указано, что к сметной документации должна прилагаться пояснительная записка. А в следующем пункте 28 указано, что оформление пояснительной записки выполняется с учётом требований к формату электронных документов, представляемых для проведения государственной экспертизы проектной документации.

В связи с этим ключевое значение в программной реализации процесса составления пояснительной записки имело опубликование XML-схемы представления пояснительной записки к сметной документации в электронном виде. Указанная XML-схема опубликована 3 февраля 2026 года на официальном сайте Минстроя России в [соответствующем разделе](#) и введена в действие по истечении трёх месяцев со дня опубликования – то есть, с 3 мая 2026 года.

В полном соответствии со всеми актуальными требованиями в программе «ГРАНД-Смета» версии 2026.2 реализовано оформление пояснительной записки к сметной документации, заполнение её необходимыми сведениями (в том числе автоматическая загрузка данных из имеющейся сметной документации), вывод готового документа на печать, а также экспорт пояснительной записки в формат ГГЭ.

1.1. Создание пояснительной записки

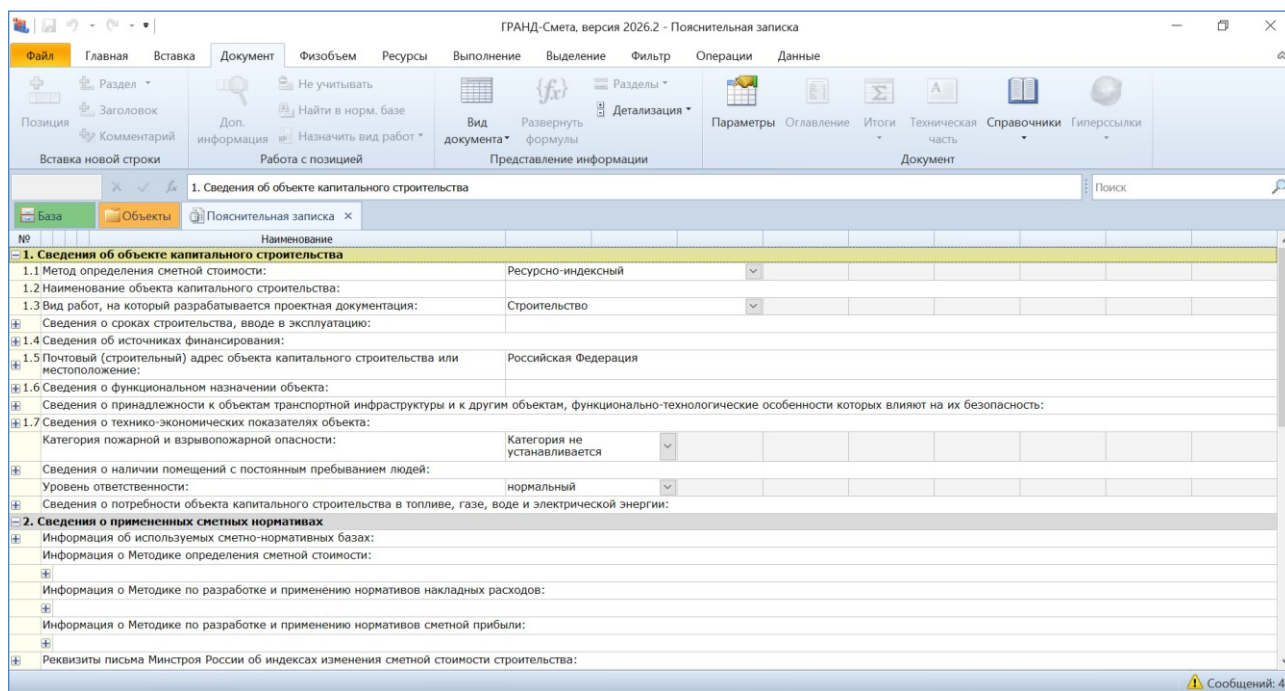
Для создания новой пояснительной записки можно использовать все предусмотренные в программе «ГРАНД-Смета» способы создания какого-либо нового документа. Например, открыть подходящую папку в списке смет на вкладке **Объекты**, после чего нажать кнопку **Создать** на панели инструментов на вкладке **Главная** и выбрать в выпадающем меню кнопки пункт **Пояснительная записка**. Также можно воспользоваться соответствующей командой контекстного меню.



Следует отметить, что по логике вещей составление пояснительной записки к сметной документации является завершающим шагом при подготовке сметной документации к последующей передаче на проверку в органы экспертизы. Таким образом, мы приступаем к работе с пояснительной запиской только после того, как сформировали сводный сметный расчёт на основании ранее составленных локальных и объектных смет. Этот сводный сметный расчёт (со всем комплектом исходных документов) в дальнейшем потребуется при заполнении пояснительной записки.

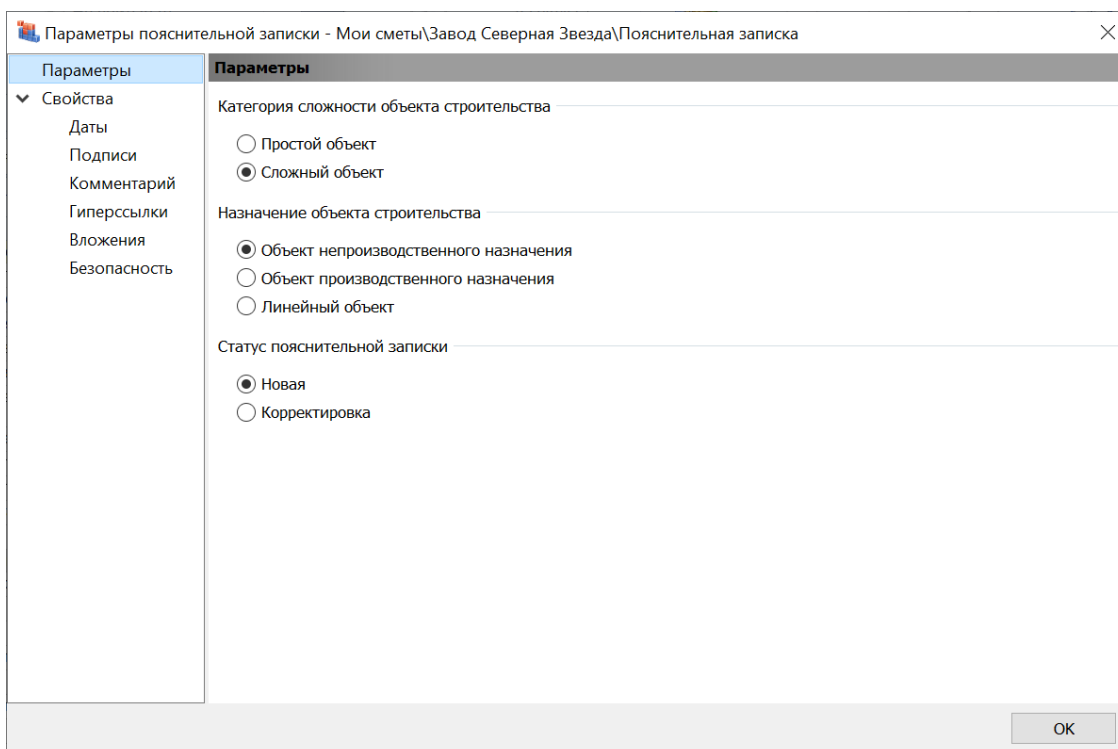
Вводим имя созданного документа, после чего открываем его двойным щелчком левой кнопки мыши или нажатием клавиши **Enter**.

После открытия документа на экране появится бланк пояснительной записки, где уже присутствуют все необходимые строки для внесения соответствующих сведений, которые сгруппированы на шесть разделов: **1. Сведения об объекте капитального строительства, 2. Сведения о примененных сметных нормативах, 3. Обоснование особенностей определения сметной стоимости, 4. Сведения о сметной стоимости, 5. Дополнительные сведения о проектных решениях, 6. Список приложенных документов.**



1.2. Параметры пояснительной записки

Окно с параметрами пояснительной записки открывается нажатием кнопки **Параметры** на панели инструментов на вкладке **Документ** (либо нажатием клавиши **F6** на клавиатуре).



Раздел **Свойства** со всеми его подразделами содержит данные, стандартные для документов любого типа в программе «ГРАНД-Смета».

5.

Информационный Центр «Белая Лилия»

г. Тюмень, ул. Республики, 169А, к1, офис 400

Тел +7 (3452) 68-33-30 WhatsApp/Telegram/Max+7 982 938 6334 www.grandsmeta72.ru

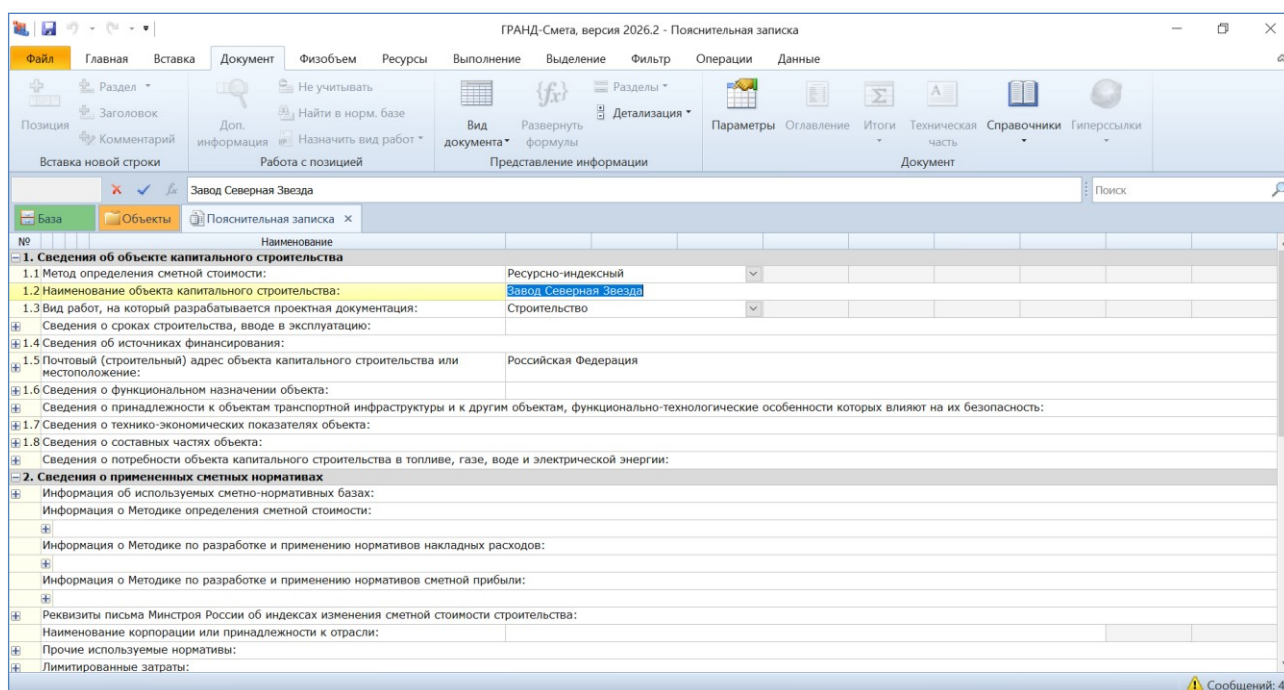
Отдельного внимания здесь заслуживают настройки в заглавном разделе **Параметры: Категория сложности объекта строительства (Простой объект или Сложный объект), Назначение объекта строительства (Объект непромышленного назначения, Объект промышленного назначения или Линейный объект) и Статус пояснительной записки (Новая или Корректировка)**. Первая из этих настроек оказывает влияние на последующее заполнение пояснительной записки.

1.3. Заполнение пояснительной записки вручную

Прежде всего, при заполнении пояснительной записки следует иметь в виду, что пронумерованные пункты в разделе **1** (например, сведения об источниках финансирования или сведения о функциональном назначении объекта) – обязательны к заполнению. В случае отсутствия информации в каком-либо из пронумерованных пунктов экспорт пояснительной записки в формат ГЭЗ будет невозможен, на экране в окне появится соответствующее сообщение.

Все пункты в разделе **1** должны быть заполнены вручную, при этом в каждом случае предусмотрен свой способ ввода данных.

Это может быть выбор из выпадающего списка вариантов (в пунктах **1.1** и **1.3**) или простой ввод текста в одинарное текстовое поле, расположенное в колонке справа от наименования пункта (например, в пункте **1.2**).



В большинстве пунктов предусмотрен набор данных в виде группы строк, и здесь

6.

Информационный Центр «Белая Лилия»

г. Тюмень, ул. Республики, 169А, к1, офис 400

Тел +7 (3452) 68-33-30 WhatsApp/Telegram/Max+7 982 938 6334 www.grandsmeta72.ru

возможны два варианта.

Либо группа строк фиксированная, все строки со своим наименованием, и тогда надо сначала раскрыть группировку у левого края заглавной строки, а затем в каждой строке ввести индивидуальное значение в колонке справа от наименования (например, в пунктах **1.5** и **1.6** или в пронумерованном пункте **Сведения о сроках строительства, вводе в эксплуатацию**).

| № | Наименование | | | | | | | | |
|--|--|---|--|--|--|--|--|--|--|
| [-] Сведения о сроках строительства, вводе в эксплуатацию: | | | | | | | | | |
| | Дата начала работ: | | | | | | | | |
| | Дата окончания работ: | | | | | | | | |
| | Дата ввода в эксплуатацию: | | | | | | | | |
| | Продолжительность работ. Указывается в месяцах: | | | | | | | | |
| [+] 1.4 Сведения об источниках финансирования: | | | | | | | | | |
| [-] 1.5 Почтовый (строительный) адрес объекта капитального строительства или местоположение: | | | | | | | | | |
| | Страна: | Российская Федерация | | | | | | | |
| | Территориальное расположение объекта строительства. Код региона: | Не выбран | | | | | | | |
| | Область: | | | | | | | | |
| | Город: | | | | | | | | |
| | Поселок: | | | | | | | | |
| | Улица: | | | | | | | | |
| | Номер здания (номер дома): | | | | | | | | |
| | Номер помещения: | | | | | | | | |
| | Координаты в десятичных градусах в WGS 84: | | | | | | | | |
| | Неформализованное описание адреса: | | | | | | | | |
| | Подрайон, ценовая зона: | | | | | | | | |
| | Обозначение территории расположения объекта строительства: | Не относится к районам Крайнего Севера и местностям, приравненным к ним | | | | | | | |
| [-] 1.6 Сведения о функциональном назначении объекта: | | | | | | | | | |
| | Функциональное назначение объекта капитального строительства: | | | | | | | | |
| | Код по классификатору объектов капитального строительства по их назначению и функционально-технологическим особенностям: | | | | | | | | |

Либо в группу можно добавить произвольное количество строк, и тогда надо сначала раскрыть группировку у левого края заглавной строки, а затем для добавления новой строки можно сразу начать вводить данные в поле с текстовой подсказкой. После подтверждения введённых данных становится доступна для ввода следующая строка. Также можно здесь добавлять строки через контекстное меню, которое вызывается щелчком правой кнопки мыши. Строки могут быть одинарными или табличного вида, где значения вводятся в несколько колонок (простой ввод текста или выбор из выпадающего списка вариантов). Например, так происходит заполнение данных в пунктах **1.4** и **1.7**.

| № | Наименование | | | | | | | | |
|--|---|---|----------|--------|----------|--|--|--|--|
| [-] 1.4 Сведения об источниках финансирования: | | | | | | | | | |
| | Источник финансирования | Уровень бюджета / сведения о юридическом лице | | | Доля в % | | | | |
| | Бюджетные средства | Федеральный бюджет | | | | | | | |
| | Начните вводить данные для добавления новой строки | | | | | | | | |
| | Комментарий к сведениям об источниках финансирования: | | | | | | | | |
| | 1.5 Почтовый (строительный) адрес объекта капитального строительства или местоположение: | Российская Федерация | | | | | | | |
| | 1.6 Сведения о функциональном назначении объекта: | | | | | | | | |
| | Сведения о принадлежности к объектам транспортной инфраструктуры и к другим объектам, функционально-технологические особен... | | | | | | | | |
| | 1.7 Сведения о технико-экономических показателях объекта: | | | | | | | | |
| | Наименование показателя | Ед.изм. | Значение | Стоимо | | | | | |
| | Мощность | | | | | | | | |
| | Начните вводить данные для добавления новой строки | | | | | | | | |
| | [-] Дополнительные технико-экономические показатели объекта: | | | | | | | | |
| | Наименование показателя | Ед.изм. | Значение | Стоимо | | | | | |
| | Начните вводить данные для добавления новой строки | | | | | | | | |

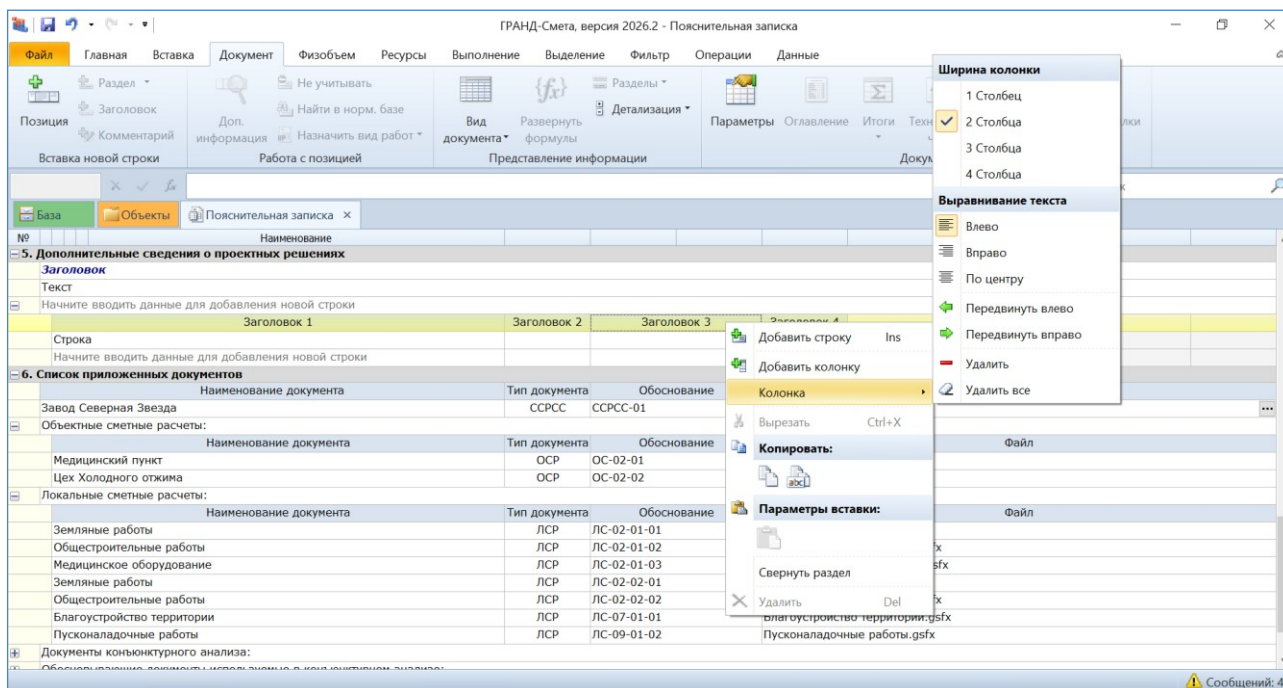
Если в пункте **1.4** в качестве источников финансирования выбраны средства того или иного юридического лица, то при последующем заполнении реквизитов юридического лица осуществляется обращение к внешнему источнику с реквизитами (сервис *DaData*) – при обязательном условии, что сервис *DaData* подключён в окне с установками программы, в разделе **Источники данных**. То

есть, здесь достаточно ввести ИНН и в результате все остальные требуемые реквизиты данной организации будут заполняться автоматически.

В пункте **1.7** имеется отдельная группа для *дополнительных* технико-экономических показателей объекта, которые при необходимости можно ввести вслед за *основными* технико-экономическими показателями. При выводе пояснительной записки на печать основные технико-экономические показатели объекта выделяются жирным шрифтом.

Если в окне с параметрами пояснительной записки в настройке **Категория сложности объекта строительства** выбрано значение **Сложный объект**, то в бланк документа на экране добавляется дополнительный пронумерованный пункт **1.8**, куда следует ввести сведения о составных частях объекта.

Наряду с разделом **1** также должны быть заполнены вручную, при необходимости, дополнительные сведения о проектных решениях в разделе **5**. Используя команды контекстного меню, здесь можно добавлять помимо обычных текстовых строк также заголовки и таблицы. При этом в таблице можно добавлять и удалять колонки, а в каждой колонке настраивается ширина колонки (сколько столбцов) и способ выравнивания текста. Всего в таблице может быть не больше девяти столбцов. Кроме того, колонки в таблице можно передвигать влево и вправо.



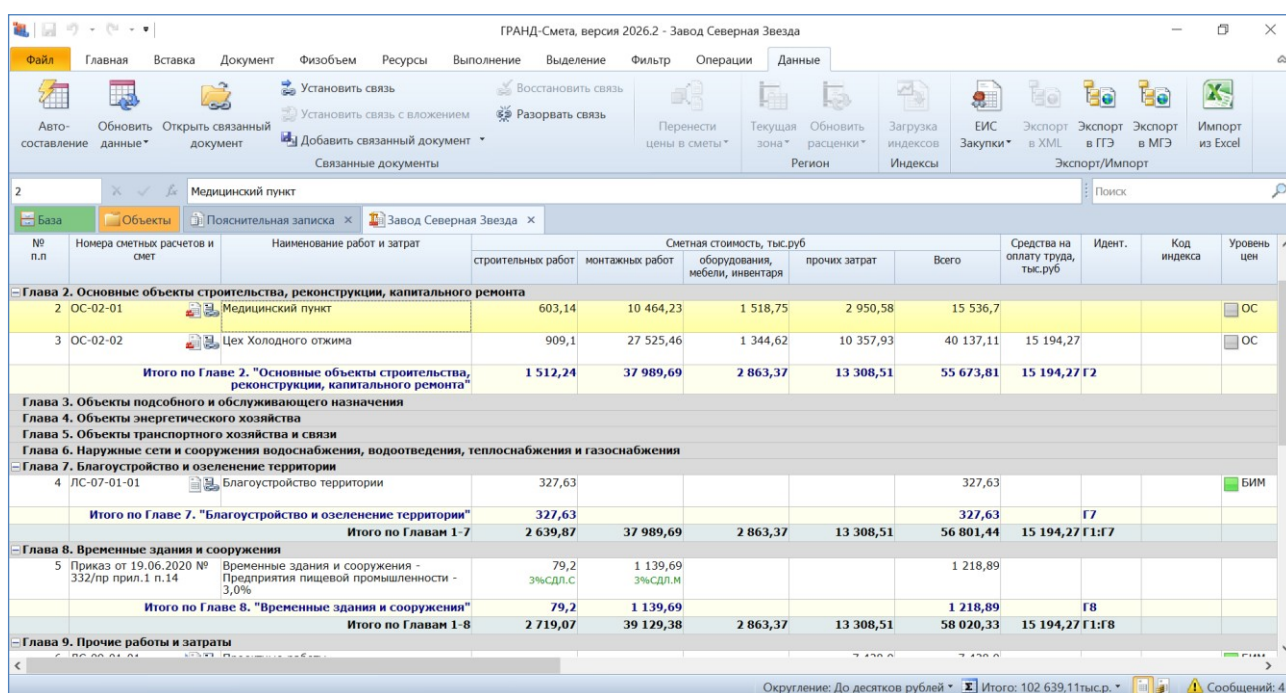
1.4. Автоматическая загрузка данных в пояснительную записку

В предыдущем пункте рассказывается о том, как следует вводить данные в разделы **1** и **5** пояснительной записки. Ещё раз подчеркнём, что эти два раздела могут быть заполнены только вручную.

В принципе, и все остальные разделы можно было бы точно так же заполнить вручную: в раздел **2** ввести предусмотренные структурой документа сведения о применённых сметных нормативах, далее в разделе **3** указать применённые в сметной документации поправочные коэффициенты (с обоснованиями и значениями), в раздел **4** ввести сведения о сметной стоимости и т. д.

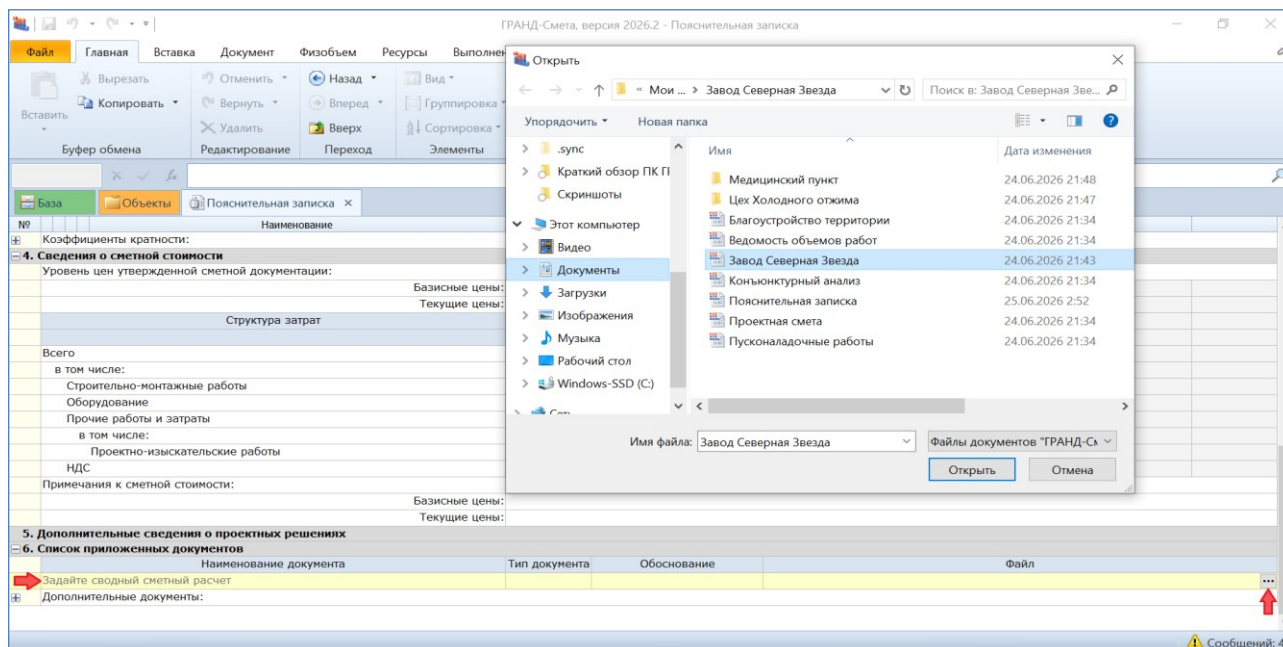
Но гораздо удобнее автоматически загрузить в пояснительную записку все необходимые данные из имеющейся сметной документации. В программе «ГРАНД-Смета» версии 2026.2 предусмотрена такая возможность – при обязательном условии, что вся исходная сметная документация доступна в формате программы «ГРАНД-Смета». Мы должны иметь в распоряжении сформированный сводный сметный расчёт, а также использованные при его составлении локальные и объектные сметы с полным комплектом связанных документов (ведомости объёмов работ, документы с конъюнктурным анализом, относящиеся к ним обосновывающие документы от проектировщиков и от поставщиков строительных материалов).

Далее в качестве примера будет использован сводный сметный расчёт, при составлении которого были использованы несколько локальных и объектных смет. И в этих сметах работают связи со всеми задействованными документами.



| № п.л. | Номера сметных расчетов и смет | Наименование работ и затрат | Сметная стоимость, тыс.руб | | | | Средства на оплату труда, тыс.руб | Идент. | Код индекса | Уровень цен |
|---|---|---|----------------------------|------------------|---------------------------------|------------------|-----------------------------------|------------------|--------------|-------------|
| | | | строительных работ | монтажных работ | оборудования, мебели, инвентаря | прочих затрат | | | | |
| Глава 2. Основные объекты строительства, реконструкции, капитального ремонта | | | | | | | | | | |
| 2 | ОС-02-01 | Медицинский пункт | 603,14 | 10 464,23 | 1 518,75 | 2 950,58 | 15 536,7 | | | ОС |
| 3 | ОС-02-02 | Цех Холодного отжима | 909,1 | 27 525,46 | 1 344,62 | 10 357,93 | 40 137,11 | 15 194,27 | | ОС |
| Итого по Главе 2. "Основные объекты строительства, реконструкции, капитального ремонта" | | | 1 512,24 | 37 989,69 | 2 863,37 | 13 308,51 | 55 673,81 | 15 194,27 | Г2 | |
| Глава 3. Объекты подсобного и обслуживающего назначения | | | | | | | | | | |
| Глава 4. Объекты энергетического хозяйства | | | | | | | | | | |
| Глава 5. Объекты транспортного хозяйства и связи | | | | | | | | | | |
| Глава 6. Наружные сети и сооружения водоснабжения, водоотведения, теплоснабжения и газоснабжения | | | | | | | | | | |
| Глава 7. Благоустройство и озеленение территории | | | | | | | | | | |
| 4 | ЛС-07-01-01 | Благоустройство территории | 327,63 | | | | 327,63 | | | БИМ |
| Итого по Главе 7. "Благоустройство и озеленение территории" | | | 327,63 | | | | 327,63 | | Г7 | |
| Итого по Главам 1-7 | | | 2 639,87 | 37 989,69 | 2 863,37 | 13 308,51 | 56 801,44 | 15 194,27 | Г1:Г7 | |
| Глава 8. Временные здания и сооружения | | | | | | | | | | |
| 5 | Приказ от 19.06.2020 № 332/пр прил.1 п.14 | Временные здания и сооружения - Предприятия пищевой промышленности - 3,0% | 79,2 | 1 139,69 | | | 1 218,89 | | | |
| Итого по Главе 8. "Временные здания и сооружения" | | | 79,2 | 1 139,69 | | | 1 218,89 | | Г8 | |
| Итого по Главам 1-8 | | | 2 719,07 | 39 129,38 | 2 863,37 | 13 308,51 | 58 020,33 | 15 194,27 | Г1:Г8 | |
| Глава 9. Прочие работы и затраты | | | | | | | | | | |

Теперь остаётся только перейти в документе с пояснительной запиской в раздел **6** – здесь в начале находится строка с текстовой подсказкой *Задайте сводный сметный расчет*. В данной строке необходимо нажать кнопку с троеточием справа в колонке **Файл**, после чего в появившемся окне найти на компьютере и открыть файл с нужным сводным сметным расчётом.



В результате из выбранного сводного сметного расчёта и связанных документов в пояснительную записку загружаются все необходимые данные. Далее мы пройдемся по разделам с загруженными данными, сопровождая просмотр необходимыми дополнительными комментариями.

В разделе **2** появились подробные сведения о применённых сметных нормативах: информация об используемых сметно-нормативных базах, информация о Методике определения сметной стоимости, информация о Методике по разработке и применению нормативов накладных расходов, информация о Методике по разработке и применению нормативов сметной прибыли и т. д. Но при этом следует отметить, что в группе **Лимитированные затраты** все данные, при необходимости, всё-таки придётся вводить вручную. Здесь не предусмотрена автоматическая загрузка лимитированных затрат по главам с 8 по 12 из выбранного документа со сводным сметным расчётом.

Что нового в программе «ГРАНД-Смета» версии 2026.2

| № | Наименование |
|--|--------------|
| 2. Сведения о примененных сметных нормативах | |
| Информация об используемых сметно-нормативных базах: | |
| Данные из связанных документов: | |
| <ul style="list-style-type: none"> Приказ Минстроя России от 26.12.2019 № 876/пр; Приказ Минстроя России от 04.08.2020 № 421/пр; Приказ Минстроя России от 21.12.2020 № 812/пр; Приказ Минстроя России от 11.12.2020 № 774/пр; Приказ Минстроя России от 30.12.2021 № 1046/пр; Приказ Минстроя России от 04.08.2020 № 421/пр; Приказ Минстроя России от 21.12.2020 № 812/пр; Приказ Минстроя России от 11.12.2020 № 774/пр; Приказ Минстроя России от 02.08.2023 № 551/пр; Приказ Минстроя России от 14.11.2023 № 817/пр; Приказ Минстроя России от 16.02.2024 № 102/пр; Приказ Минстроя России от 13.05.2024 № 323/пр; Приказ Минстроя России от 09.08.2024 № 524/пр; Приказ Минстроя России от 07.11.2024 № 747/пр; Приказ Минстроя России от 23.01.2025 № 30/пр; Приказ Минстроя России от 07.02.2025 № 69/пр; Приказ Минстроя России от 19.05.2025 № 299/пр; Приказ Минстроя России от 14.08.2025 № 490/пр; Приказ Минстроя России от 12.11.2025 № 696/пр; Приказ Минстроя России от 17.02.2026 № 91/пр | |
| Пользовательские данные: | |
| <ul style="list-style-type: none"> Начните вводить данные для добавления новой строки | |
| Информация о Методике определения сметной стоимости: | |
| <ul style="list-style-type: none"> Методика по разработке и применению нормативов накладных расходов при определении сметной стоимости строительства, реконструкции, капитального ремонта, сноса объектов капитального строительства, работ по сохранению объектов культурного наследия (памятников истории и культуры) народов Российской Федерации на территории Российской Федерации, утвержденную приказом Министерства строительства и жилищно-коммунального хозяйства Российской Федерации от 4 августа 2020 г. № 421/пр» | |
| Информация о Методике по разработке и применению нормативов накладных расходов: | |
| <ul style="list-style-type: none"> Методика по разработке и применению нормативов накладных расходов при определении сметной стоимости строительства, реконструкции, капитального ремонта, сноса объектов капитального строительства. Утверждена приказом Минстроя России от 21 декабря 2020 г. № 812/пр. Внесены изменения приказом Минстроя России от 02.09.2021 г. № 636/пр. Внесены изменения приказом Минстроя России от 26.07.2022 г. № 611/пр. | |
| Информация о Методике по разработке и применению нормативов сметной прибыли: | |
| <ul style="list-style-type: none"> Методика по разработке и применению нормативов сметной прибыли при определении сметной стоимости строительства, реконструкции, капитального ремонта, сноса объектов капитального строительства. Утверждена приказом Минстроя России от 11 декабря 2020 г. № 774/пр. Внесены изменения приказом Минстроя России от 22.04.2022 г. № 317/пр. | |
| <ul style="list-style-type: none"> Реквизиты письма Минстроя России об индексах изменения сметной стоимости строительства: | |
| Наименование корпорации или принадлежности к отрасли: | |
| Прочие используемые нормативы: | |
| Лимитированные затраты: | |
| <ul style="list-style-type: none"> Начните вводить данные для добавления новой строки | |
| 3. Обоснование особенностей определения сметной стоимости | |

В разделе **3** в качестве необходимого обоснования особенностей определения сметной стоимости появилась полная выборка всех поправочных коэффициентов, которые были применены в сметной документации: коэффициенты к позициям сметы, коэффициенты к ресурсам, коэффициенты к нормам накладных расходов и сметной прибыли, коэффициенты кратности. В каждом случае в колонках таблицы указываются обоснование и значения коэффициентов по статьям затрат.

Если для применённого в позиции сметы коэффициента к ОЗП включена опция, чтобы применять коэффициент не только к заработной плате, но и к трудозатратам рабочих, то в соответствующей строке раздела **3** значение такого коэффициента дублируется в колонке ЗТ. Аналогичным образом для коэффициентов к ЗПМ учитывается опция, чтобы применять коэффициент не только к заработной плате машинистов, но и к трудозатратам машинистов – значение коэффициента дублируется в колонке ЗТМ.

| № | Наименование | Обоснование | ОЗП | ЭМ | ЗПМ | МАТ | ОБ | ЗТ | ЗТМ |
|---|--|-----------------------------|------|------|------|-----|----|------|------|
| 3. Обоснование особенностей определения сметной стоимости | | | | | | | | | |
| Коэффициенты к позициям: | | | | | | | | | |
| Данные из связанных документов: | | | | | | | | | |
| | При определении сметной стоимости строительства, реконструкции, капитального ремонта объектов обороны и безопасности, особо опасных, технически сложных и уникальных объектов, включая линейные объекты капитального строительства, для которых в ФГИС ЦС отсутствуют утвержденные в установленном порядке среднесрочные размеры оплаты... | 421/пр_2020_п.60.1 | 1,25 | | 1,25 | | | | |
| | При производстве работ на высоте св. 2 до 8 м | ОП п.1.8.3 | 1,05 | | | | | 1,05 | |
| | Производство работ осуществляется в стесненных условиях населенных пунктов | 421/пр_2020_прил.10_т.1_... | 1,15 | 1,15 | 1,15 | | | 1,15 | 1,15 |
| | Производство работ осуществляется с вредными или опасными условиями труда: на предприятии при наличии вредных условий труда, не предусматривающих сокращенную продолжительность рабочего времени | 421/пр_2020_прил.10_т.2_... | 1,1 | | 1,1 | | | | |
| | Производство работ осуществляется с вредными или опасными условиями труда: при наличии вредных условий труда, не предусматривающих сокращенной продолжительности рабочего времени пусконаладочного персонала | 421/пр_2020_прил.10_т.8_... | 1,15 | | | | | | |
| | Разработка грунта экскаваторами с грейферным ковшом в грунтах 2 группы | Прил.1.12 п.3.34 | 1,45 | 1,45 | 1,45 | | | 1,45 | 1,45 |
| | Устройство траншей прямоугольного сечения | Прил.1.12 п.3.36 | 1,25 | 1,25 | 1,25 | | | 1,25 | 1,25 |
| Пользовательские данные: | | | | | | | | | |
| | Наименование | Обоснование | ОЗП | ЭМ | ЗПМ | МАТ | ОБ | ЗТ | ЗТМ |
| Начните вводить данные для добавления новой строки | | | | | | | | | |
| <ul style="list-style-type: none"> Коэффициенты к ресурсам: Коэффициенты к нормам НР и СП: Коэффициенты кратности: | | | | | | | | | |
| 4. Сведения о сметной стоимости | | | | | | | | | |

Группа строк в разделе **4** предназначена для отображения сметной стоимости в

базисных и текущих ценах: стоимость всего, в том числе стоимость строительно-монтажных работ, стоимость оборудования и т. д. Если после автоматической загрузки данных в пояснительную записку из сводного сметного расчёта какая-либо стоимость здесь отсутствует или необходимо её скорректировать, то требуемое значение можно ввести вручную. Такое введённое вручную значение отображается в документе подчёркнутым шрифтом. Если его удалить, то вернётся значение из сводного сметного расчёта.

| № | | Наименование | |
|--|--|--------------------------------|-------------------|
| 4. Сведения о сметной стоимости | | | |
| Уровень цен утвержденной сметной документации: | | | |
| | | Базисные цены: 01.01.2000 | |
| | | Текущие цены: 01.01.2026 | |
| Структура затрат | | Сметная стоимость, тыс. рублей | |
| | | БЦ (Январь 2000) | ТЦ (Январь 2026) |
| Всего | | | 112 639,11 |
| в том числе: | | | |
| Строительно-монтажные работы | | | 48 288,93 |
| Оборудование | | | 12 944,31 |
| Прочие работы и затраты | | | 22 897,17 |
| в том числе: | | | |
| Проектно-исследовательские работы | | | 10 000,00 |
| НДС | | | 18 508,70 |
| Примечания к сметной стоимости: | | | |
| | | Базисные цены: | |
| | | Текущие цены: | |
| 5. Дополнительные сведения о проектных решениях | | | |

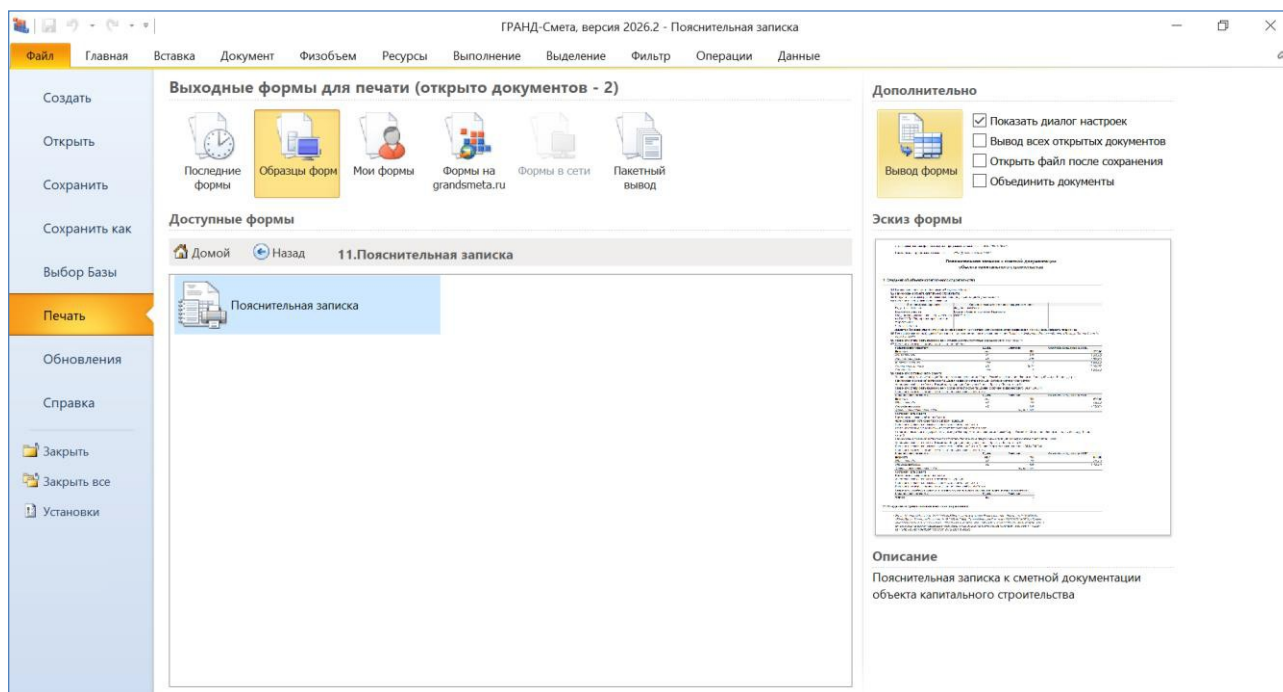
В заключительном разделе **6** представлен список приложенных документов – это локальные и объектные сметы, использованные при составлении выбранного сводного сметного расчёта, с полным комплектом связанных документов. Все документы здесь наглядно сгруппированы по типу и назначению. В дальнейшем все эти документы будут добавлены в zip-архив, созданный в результате экспорта пояснительной записки в формат ГГЭ.

| № | | Наименование | |
|--|--|---------------|----------------------------------|
| 6. Список приложенных документов | | | |
| Наименование документа | | Тип документа | Обоснование |
| Завод Северная Звезда | | ССРСС | ССРСС-01 |
| | | | Завод Северная Звезда.gsfx |
| Объектные сметные расчеты: | | | |
| Наименование документа | | Тип документа | Обоснование |
| Медицинский пункт | | ОСР | ОС-02-01 |
| | | | Медицинский пункт.gsfx |
| Цех Холодного отжима | | ОСР | ОС-02-02 |
| | | | Цех Холодного отжима.gsfx |
| Локальные сметные расчеты: | | | |
| Наименование документа | | Тип документа | Обоснование |
| Земляные работы | | ЛСР | ЛС-02-01-01 |
| | | | Земляные работы.gsfx |
| Общестроительные работы | | ЛСР | ЛС-02-01-02 |
| | | | Общестроительные работы.gsfx |
| Медицинское оборудование | | ЛСР | ЛС-02-01-03 |
| | | | Медицинское оборудование.gsfx |
| Земляные работы | | ЛСР | ЛС-02-02-01 |
| | | | Земляные работы.gsfx |
| Общестроительные работы | | ЛСР | ЛС-02-02-02 |
| | | | Общестроительные работы.gsfx |
| Благоустройство территории | | ЛСР | ЛС-07-01-01 |
| | | | Благоустройство территории.gsfx |
| Пусконаладочные работы | | ЛСР | ЛС-09-01-02 |
| | | | Пусконаладочные работы.gsfx |
| Документы конъюнктурного анализа: | | | |
| Наименование документа | | Тип документа | Обоснование |
| | | КАЦ | |
| | | | Конъюнктурный анализ.gsfx |
| Обосновывающие документы используемые в конъюнктурном анализе: | | | |
| Наименование документа | | Тип документа | Обоснование |
| ЗАО Компьютерные технологии.pdf | | КАД | ЗАО Компьютерные технологии.pdf |
| ЗАО Медтехника от 17.09.2024.pdf | | КАД | ЗАО Медтехника от 17.09.2024.pdf |
| ООО Энер-Гия от 17.09.2024.pdf | | КАД | ООО Энер-Гия от 17.09.2024.pdf |
| Ведомости объемов работ: | | | |
| Наименование документа | | Тип документа | Обоснование |
| Ведомость объемов работ | | ВОР | Ведомость объемов работ.gsfx |
| Обосновывающие документы используемые в ведомостях объемов работ: | | | |
| Наименование документа | | Тип документа | Обоснование |
| Раздел ПД№2-01-12.pdf | | ВОД | Раздел ПД№2-01-12.pdf |

1.5. Вывод пояснительной записки на печать

Пояснительную записку можно вывести на печать. В конец сформированного выходного документа помещаются подписи, заданные в окне с параметрами пояснительной записки, подраздел **Подписи** в разделе **Свойства**.

Вывод пояснительной записки на печать осуществляется аналогично тому, как это делается в программе при работе с любыми другими документами. Для этого необходимо открыть на панели инструментов вкладку **Файл**, перейти там в режим **Печать**, после чего выбрать нужную выходную форму в разделе **Образцы форм**, в папке с названием **11.Пояснительная записка**.

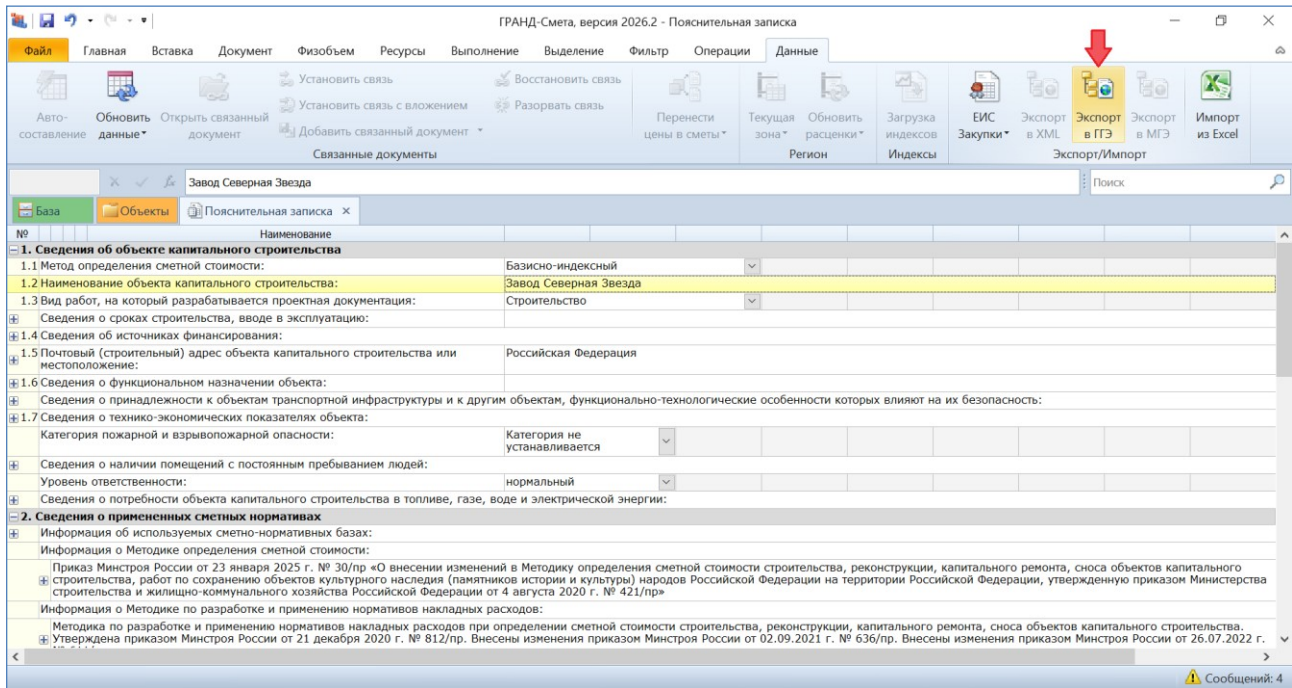


Для того чтобы перед выводом формы на печать увидеть ещё список настроек с возможностью их корректировки, следует справа от кнопки **Вывод формы** установить флажок **Показать диалог настроек**.

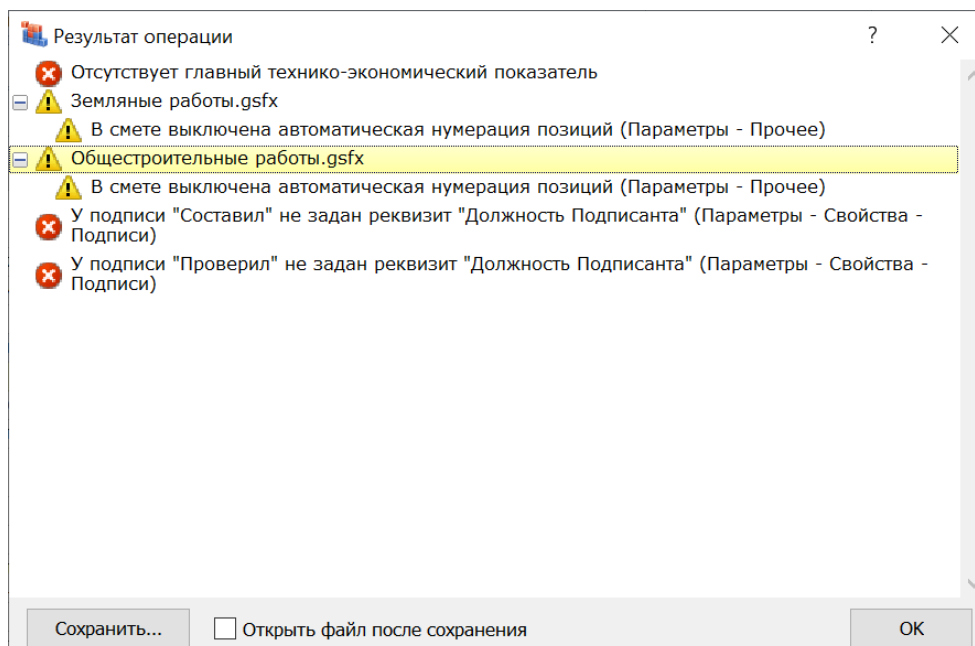
Способ формирования выходного документа и последующие действия с ним зависят от заданной здесь опции **Открыть файл после сохранения**.

1.6. Экспорт пояснительной записки в формат ГГЭ

Экспорт пояснительной записки в формат *ГГЭ* осуществляется стандартным образом, при помощи кнопки **Экспорт в ГГЭ**, которая расположена на панели инструментов на вкладке **Данные**. Причём можно выполнить данную операцию для одного открытого документа, либо выделить для этого сразу несколько документов в базе смет на вкладке **Объекты**.



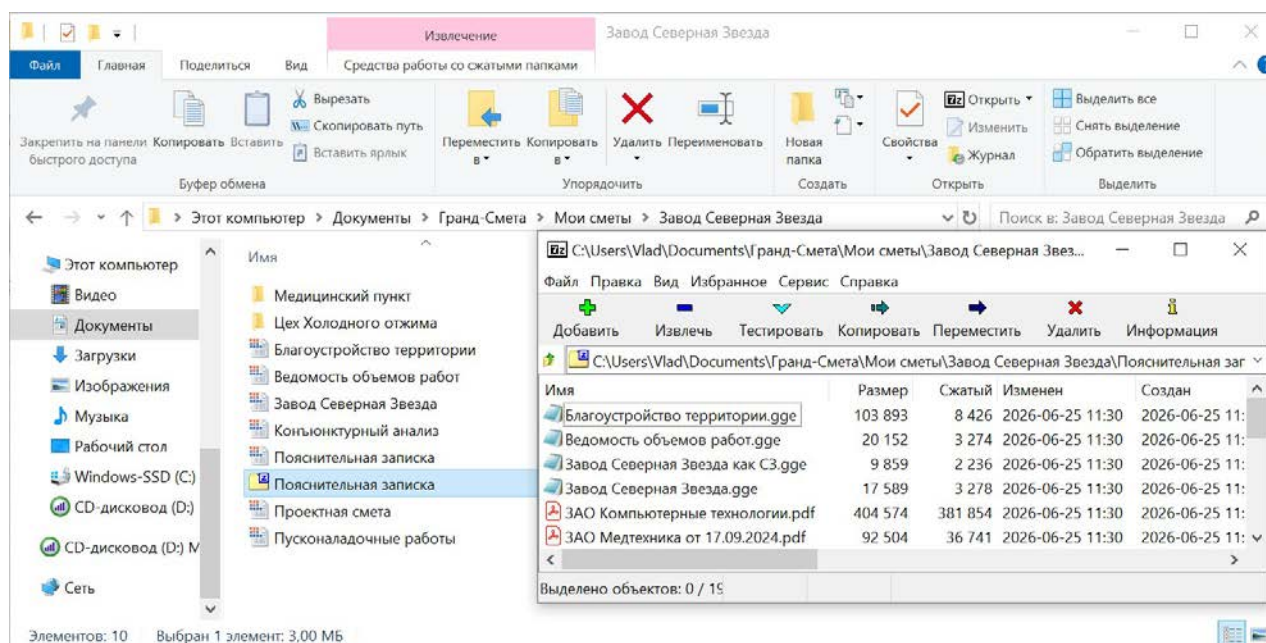
При экспорте пояснительной записки в формат ГЭ программа проверяет, чтобы не только сам этот документ, но и приложенные документы в формате программы «ГРАНД-Смета» удовлетворяли ряду необходимых требований – ведь в ходе выполнения данной операции фактически осуществляется экспорт в формат ГЭ всех задействованных документов. В случае обнаружения тех или иных несоответствий на экране появляется окно с перечнем ошибок – например, если в пояснительной записке остались незаполненными какие-либо пронумерованные пункты в разделе 1, не заданы реквизиты в подписях или требуется что-то исправить в одном из приложенных локальных сметных расчётов.



14.

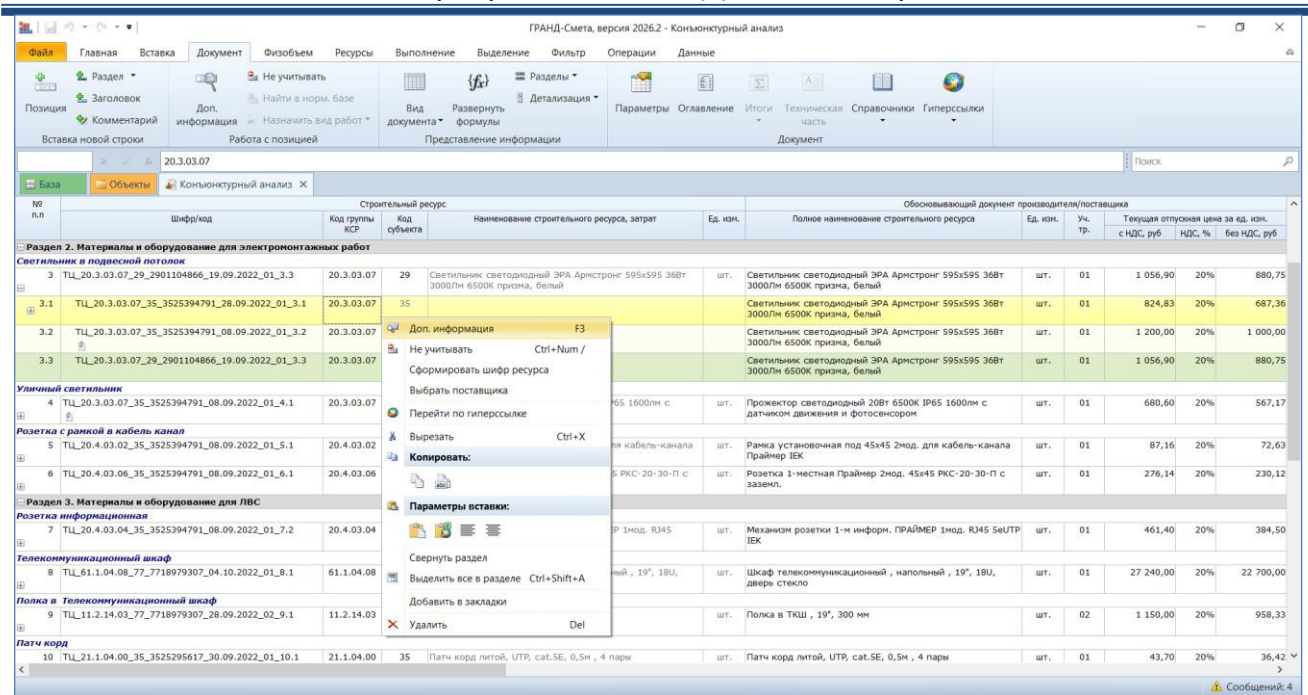
После устранения указанных ошибок следует повторно запустить операцию по экспорту пояснительной записки в формат ГГЭ.

В результате выполнения данной операции создаётся файл, который в соответствии с обязательными требованиями Главгосэкспертизы России представляет собой zip-архив, содержащий в одной папке-каталоге несколько файлов с расширением **.gge** – это сам документ с пояснительной запиской и все приложенные документы в формате программы «ГРАНД-Смета» из раздела **6** (сводный сметный расчёт, объектные сметные расчёты, локальные сметные расчёты, документы конъюнктурного анализа, ведомости объёмов работ), а также все файлы с обосновывающими документами и какие-либо дополнительные документы в открытом формате (файлы *Excel* или *PDF*).



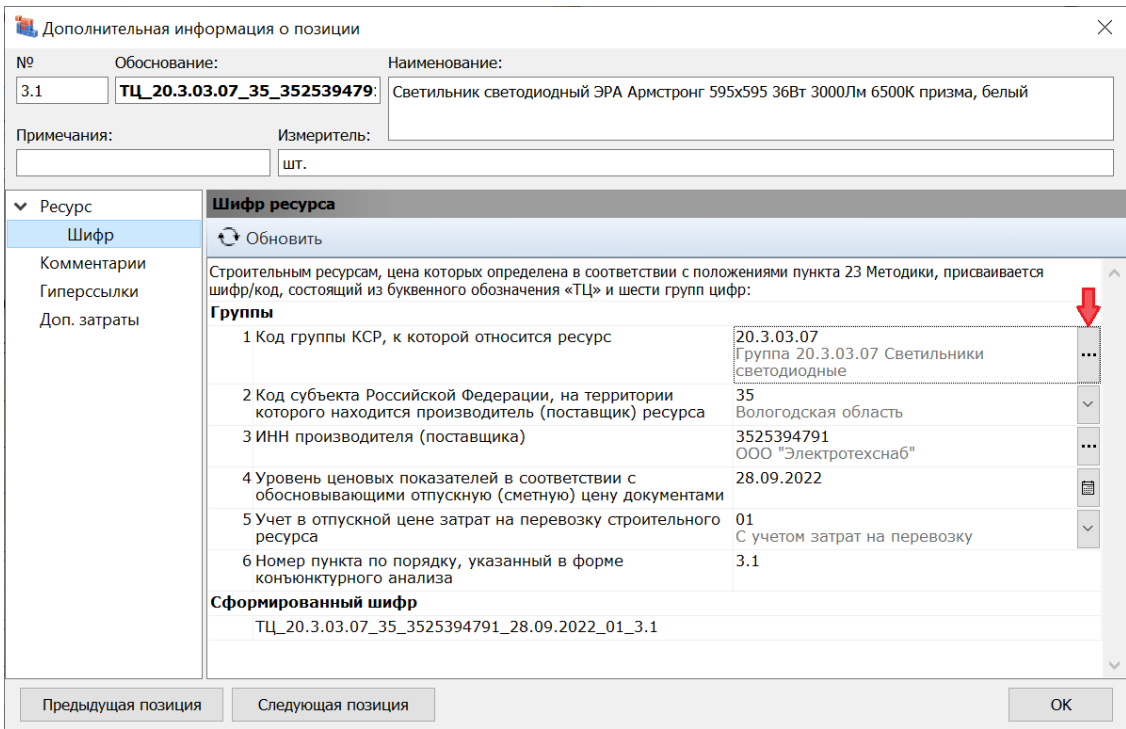
2. Реорганизация окна для формирования шифра ресурса в КА

В программе «ГРАНД-Смета» версии 2026.2 реорганизована работа в окне для формирования шифра ресурса в позиции конъюнктурного анализа. Во-первых, все необходимые данные для формирования шифра ресурса теперь доступны для первоначального ввода и последующего редактирования в окне с дополнительной информацией о позиции конъюнктурного анализа, в новом разделе **Ресурс → Шифр**. Напомним, что окно с дополнительной информацией о позиции в любом документе открывается нажатием кнопки **Доп. информация** на вкладке **Документ** (либо клавиши **F3** на клавиатуре). Также можно воспользоваться соответствующей командой контекстного меню.

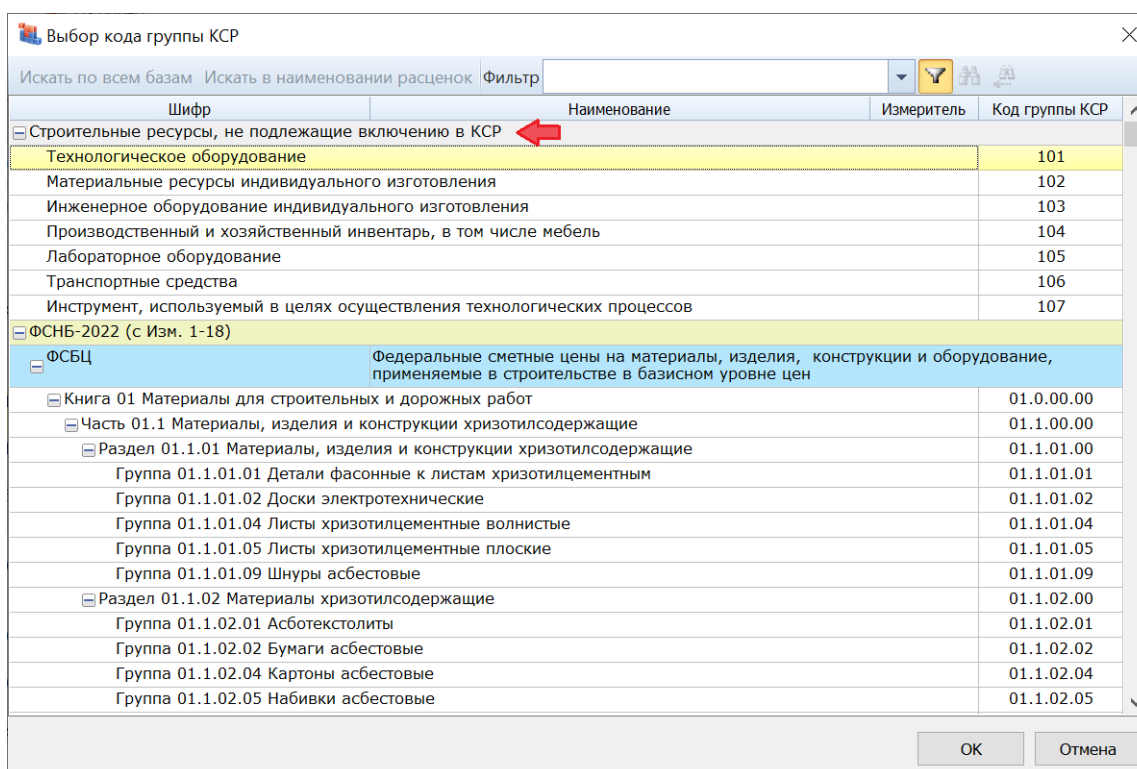


И это же окно появляется на экране, если выполнить операцию, привычную по работе в предыдущих версиях программы «ГРАНД-Смета»: щелчком правой кнопки мыши на позиции вызвать контекстное меню и выбрать там команду **Сформировать шифр ресурса**.

В этом новом окне **Шифр ресурса** в каждом из пунктов под общим заголовком **Группы** у правого края строки находится элемент управления для быстрого поиска и выбора нужного значения.



Например, при вводе кода группы КСР в пункте **1** можно нажать кнопку с троеточием справа в ячейке, после чего на экране открывается окно **Выбор кода группы КСР**. По сравнению с внешним видом этого окна в предыдущих версиях программы теперь оно дополнено в самом начале строками, которые следует выбирать для материальных ресурсов и оборудования, не подлежащих включению в КСР – здесь вместо кода группы указывается та или иная комбинация цифр.



Аналогичным образом при вводе ИНН производителя (поставщика) в пункте **3** можно нажать справа в ячейке такую же кнопку с троеточием, после чего выбрать нужную организацию из появившегося списка – это перечень организаций с указанным ИНН, которые ранее были добавлены в справочник **Подписи**.

В пунктах **2** и **5** выбор делается из выпадающего списка вариантов, в пункте **4** – из календаря. В общем и целом, функционал программы при формировании шифра ресурса в позиции конъюнктурного анализа не претерпел особых изменений, только все данные расположены на экране более компактно и наглядно.

Кроме того, в программе «ГРАНД-Смета» версии 2026.2 добавлена возможность обращаться к оглавлению Классификатора строительных ресурсов в ситуации, когда код группы КСР вводится напрямую в соответствующую колонку в бланке документа.

| № п.п | Строительный ресурс | | | | |
|-------|---|----------------|--------------|--|----------|
| | Шифр/код | Код группы КСР | Код субъекта | Наименование строительного ресурса, затрат | Ед. изм. |
| 5 | ТЦ_20.4.03.02_35_3525394791_08.09.2022_01_5.1 | 20.4.03.02 | 35 | Рамка установочная под 45x45 2мод. для кабель-канала Праймер IEK | шт. |
| 5.1 | ТЦ_20.4.03.02_35_3525394791_08.09.2022_01_5.1 | 20.4.03.02 | ... | | |
| 5.2 | | 20.4.03.02 | 35 | | |
| 5.3 | ТЦ_20.4.03.02_29_2901104866_19.09.2022_01_5.3 | 20.4.03.02 | 29 | | |

Если войти здесь в режим редактирования, то справа в ячейке появится кнопка с троеточием, после нажатия которой на экране открывается то же самое окно **Выбор кода группы КСР**, как и при формировании шифра ресурса в окне с дополнительной информацией о позиции.

В связи с этим отметим, что наряду с кодом группы КСР в отдельных колонках в бланке документа также можно вводить по позициям конъюнктурного анализа и другие данные, которые должны быть отражены в шифре ресурса: код субъекта Российской Федерации, ИНН производителя (поставщика) и т. д. А в окне с дополнительной информацией о позиции, в разделе **Ресурс → Шифр**, имеется кнопка **Обновить** – при нажатии этой кнопки все данные в окне заполняются из соответствующих колонок в бланке документа и шифр ресурса в позиции заново формируется из этих данных.

Например, такое действие имеет смысл в ситуации, когда в документ с конъюнктурным анализом была добавлена новая позиция, но для неё ещё не сформирован шифр ресурса, поскольку в отдельных колонках введены не все необходимые данные.

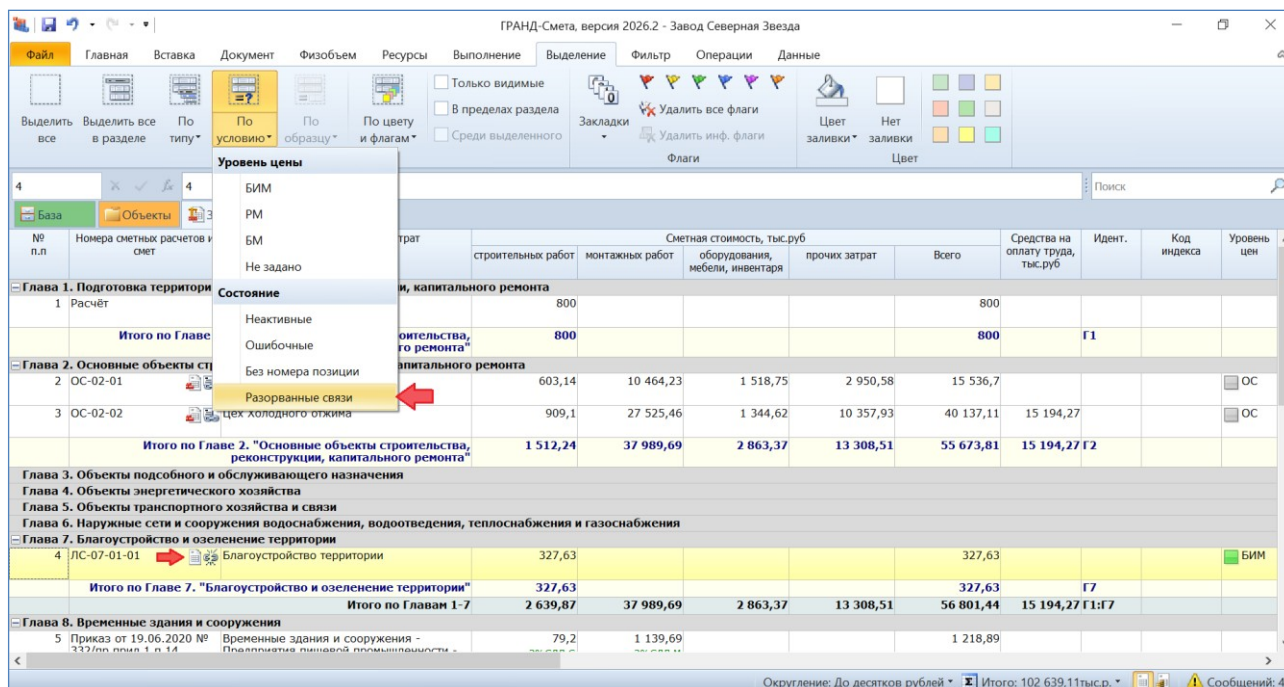
3. Новые возможности для выделения позиций в документах

В программе «ГРАНД-Смета» реализовано несколько способов автоматического выделения позиций в документах разного типа (локальная смета, объектная смета, сводный сметный расчёт, конъюнктурный анализ и т. д.). Можно выделять позиции *по типу, по условию и по образцу*. В каждом случае для этого используется соответствующая кнопка с выпадающим меню, расположенная на панели инструментов на вкладке **Выделение** в группе команд **Выделение строк**.

В конкретной ситуации набор доступных для использования вариантов при автоматическом выделении позиций зависит от того, с каким документом мы в данный момент работаем.

3.1. Выделение позиций с разорванными связями

В программе «ГРАНД-Смета» версии 2026.2 при автоматическом выделении позиций в документе По условию добавлен новый вариант: **Разорванные связи**.



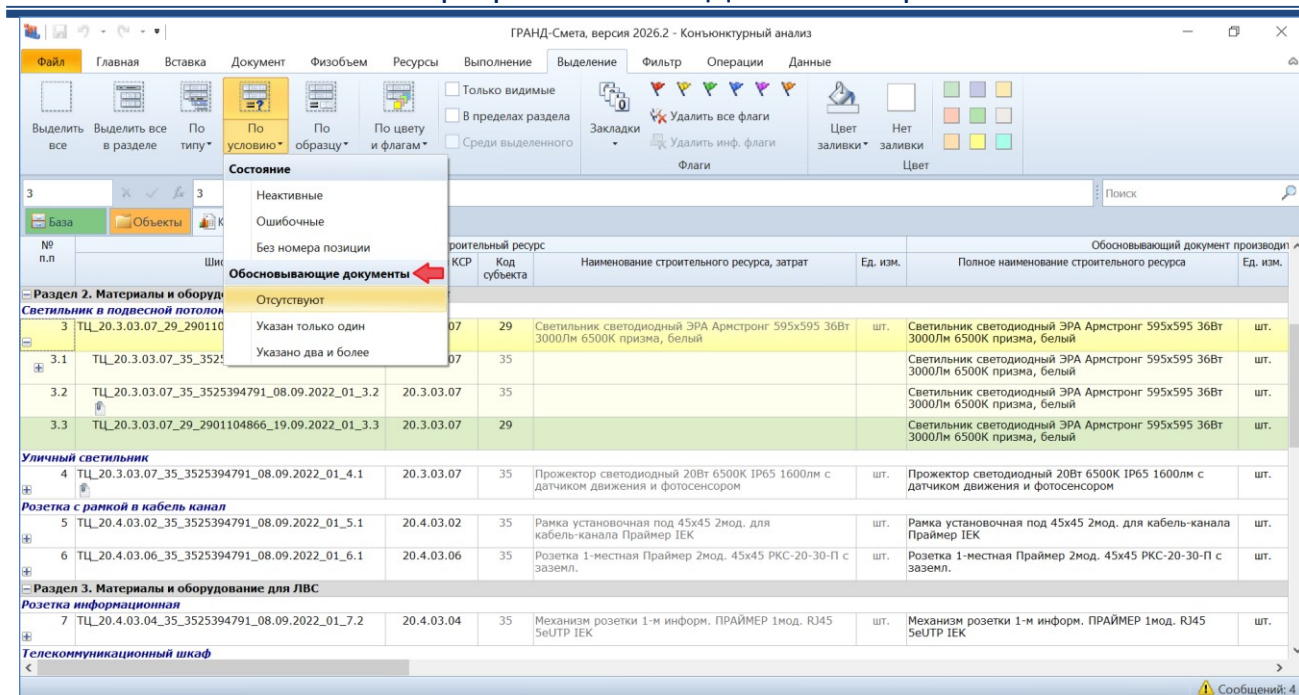
Эта возможность реализована для таких типов документов, где какая-либо позиция может быть скопирована из другого документа при сохранении связи с исходным документом. Например, в объектной смете или сводном сметном расчёте основные позиции обычно связаны с исходными локальными сметами, а в локальные сметы нередко копируются позиции из конъюнктурного анализа.

В ходе работы с документом такие связи могут оказаться разорваны в отдельных позициях – тогда бывает полезно выделить в документе все позиции с разорванными связями, чтобы в дальнейшем выполнить с этими позициями то или иное действие.

3.2. Выделение позиций КА по количеству обосновывающих документов

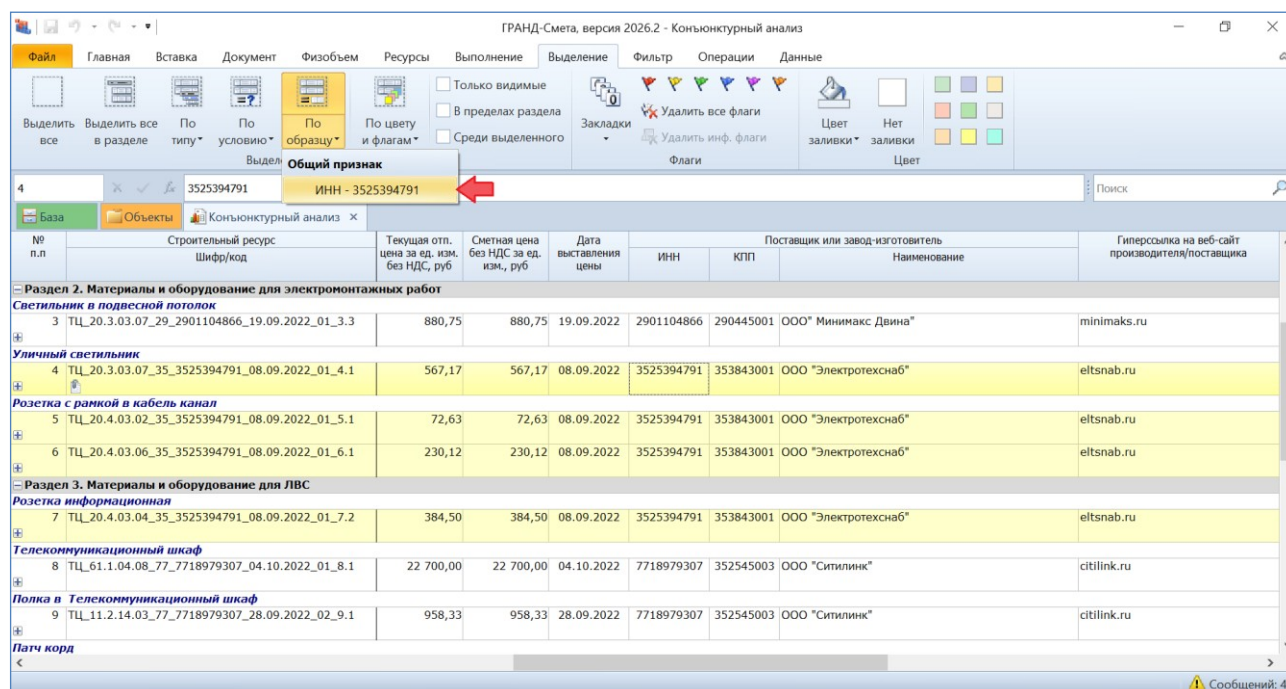
В программе «ГРАНД-Смета» версии 2026.2 добавлена возможность автоматического выделения позиций в конъюнктурном анализе в зависимости от количества указанных в позиции обосновывающих документов. Это выделение По условию, предусмотрены следующие варианты: **Отсутствуют, Указан только один, Указано два и более**.

Что нового в программе «ГРАНД-Смета» версии 2026.2



3.3. Выделение позиций КА с совпадающим ИНН

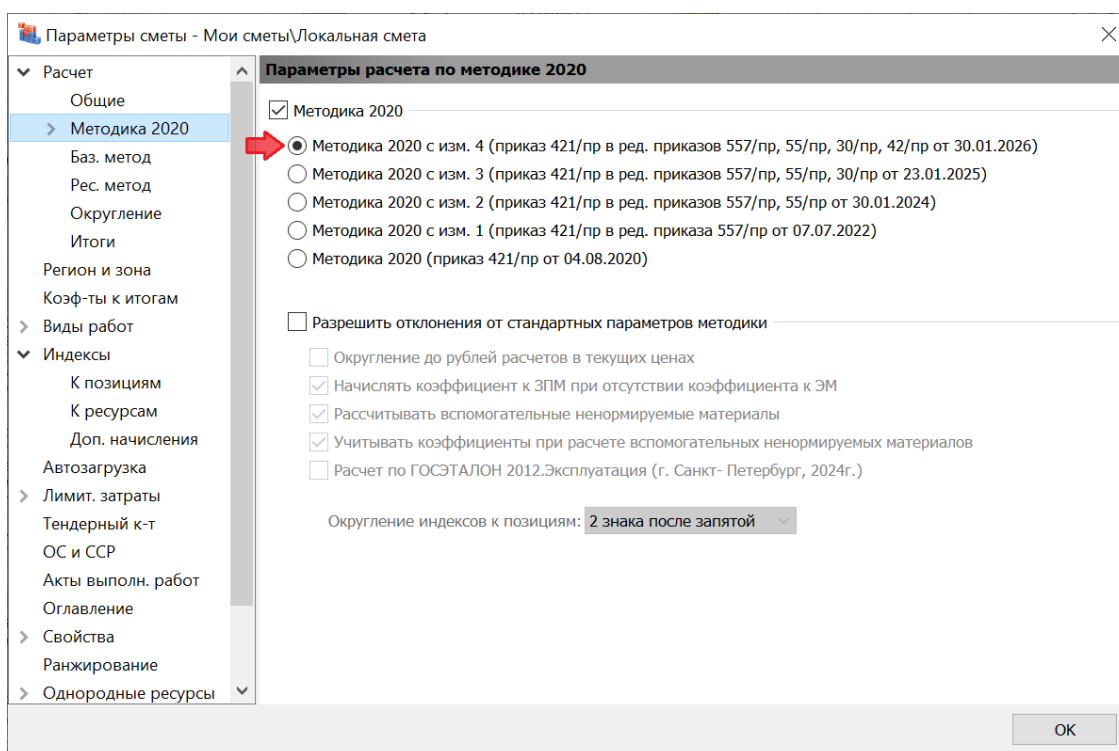
В программе «ГРАНД-Смета» версии 2026.2 добавлена возможность автоматического выделения в конъюнктурном анализе позиций с совпадающим ИНН производителя (поставщика). Это выделение **По образцу**, где *образцом* считается текущая позиция документа, выделенная курсором. В результате выполнения данной операции в документе будут выделены все позиции, у которых совпадает с образцом выбранный *общий признак* – здесь единственно доступным для выбора общим признаком является **ИНН**.



4. В параметрах добавлена настройка для расчёта по Методике 2020 с изм. 4

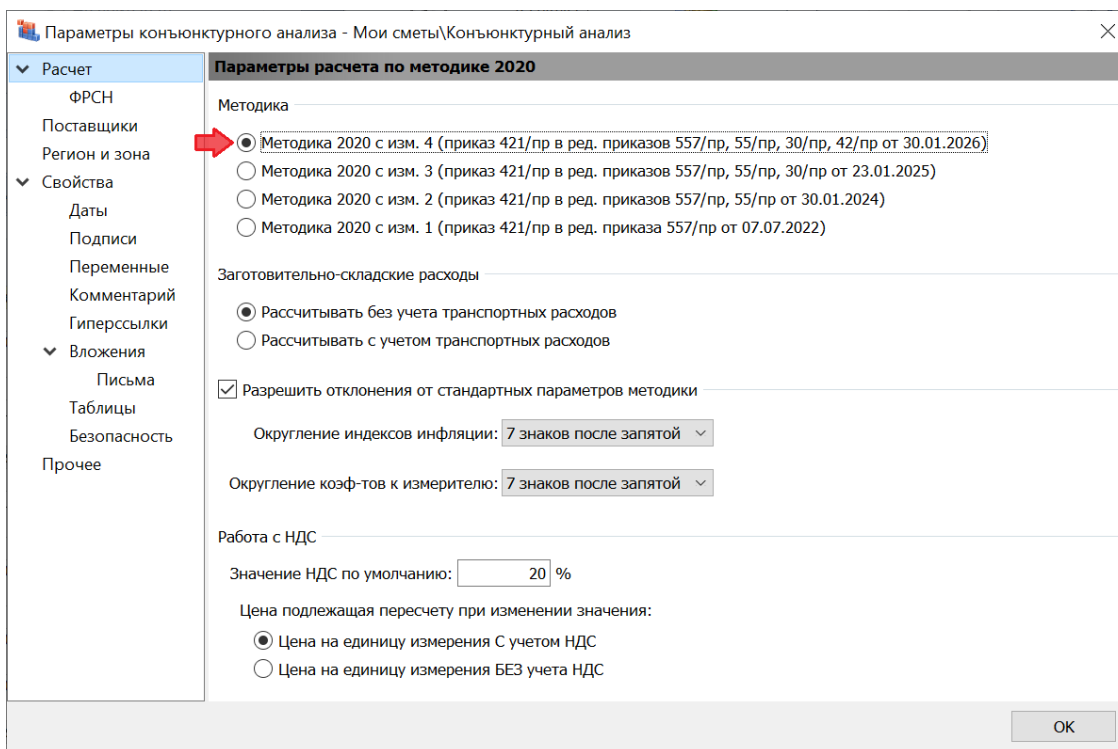
Приказом Минстроя России № 42/пр от 30 января 2026 года были внесены изменения в Методику определения сметной стоимости строительства на территории Российской Федерации, утверждённую приказом Минстроя России № 421/пр от 4 августа 2020 года (далее – *Методика 2020*). Данный приказ был зарегистрирован в Министерстве юстиции Российской Федерации 2 февраля 2026 года и вступил в силу 14 февраля 2026 года.

Это уже четвёртый по счёту выход изменений в Методику 2020. Соответственно, в программе «ГРАНД-Смета» версии 2026.2 добавился дополнительный вариант при выборе настройки, определяющей способ расчёта локальной сметы в ситуации, когда расчёт должен быть выполнен по Методике 2020: в окне с параметрами сметы, в разделе **Расчет** → **Методика 2020**, при установленном флажке **Методика 2020** теперь можно выбрать расчёт по Методике 2020 с изм. 4 (приказ 421/пр в редакции приказов 557/пр, 55/пр, 30/пр, 42/пр от 30.01.2026).



Следует отметить, что изменения Методики 2020 по приказу № 42/пр не влияют на механизм расчёта сметной стоимости в рамках локальной сметы. Новая настройка в параметрах сметы имеет значение лишь с точки зрения корректной записи данных при экспорте локальной сметы в формат ГГЭ.

Аналогичным образом новая настройка добавлена и в окне с параметрами конъюнктурного анализа, в разделе **Расчет**.



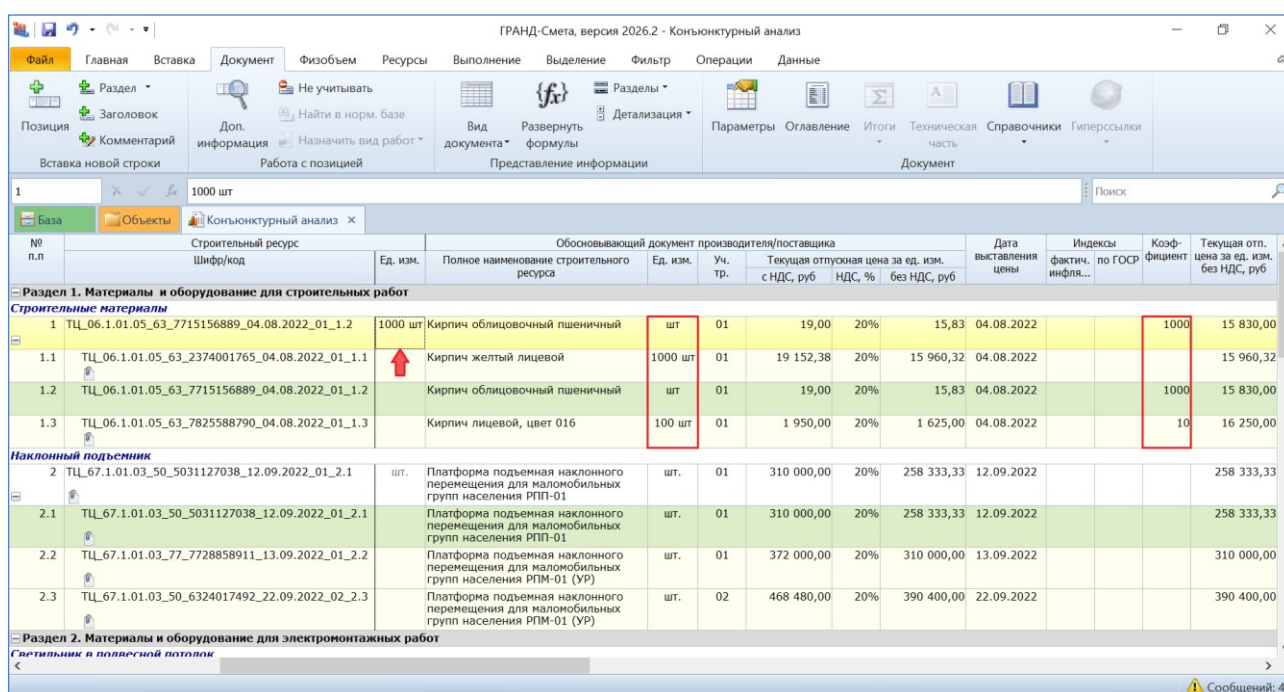
5. Автоматическое определение коэффициента пересчёта для единиц измерения в КА

В том случае, если в окне с параметрами конъюнктурного анализа, в разделе **Расчет**, выбрана *Методика 2020 с изм. 3* или *Методика 2020 с изм. 4*, тогда в бланке документа на экране имеется отдельная колонка **Коэффициент**. В данной колонке можно указать (при необходимости) коэффициент пересчёта стоимости ресурса согласно обосновывающему документу производителя (поставщика) в требуемую единицу измерения ресурса в соответствии с проектной документацией.

Например, если в коммерческом предложении поставщика кирпича указана стоимость за *100 штук*, а в локальном сметном расчёте требуется цена кирпича за *тысячу штук*, то для позиции конъюнктурного анализа следует указать коэффициент пересчёта **10**. Либо, в другом примере, цена обоев в локальном сметном расчёте должна быть указана на единицу измерения *м2*, а в конъюнктурном анализе фигурирует коммерческое предложение со стоимостью за *рулон* обоев и при этом известно, что в одном рулоне *20 м2* – тогда в этой позиции конъюнктурного анализа следует ввести в колонку **Коэффициент** значение **0.05** (то есть, **1/20**).

В программе «ГРАНД-Смета» версии 2026.2 реализовано полезное усовершенствование, чтобы пользователю в большинстве случаев не надо было вручную вводить в колонку коэффициент пересчёта для единиц измерения. Программа сама проставит в колонку **Коэффициент** нужное значение – либо путём его автоматического вычисления, либо путём автоматической загрузки из справочника единиц измерения (при условии, что в справочнике найден коэффициент пересчёта для данной пары единиц измерения).

Автоматическое вычисление коэффициента пересчёта производится в ситуации, когда в обеих единицах измерения стоит одинаковый измеритель с какими-то числовыми значениями (отсутствующее числовое значение приравнивается к единице) – это рассмотренный выше пример с кирпичом.



| № п.п. | Строительный ресурс Шифр/код | Ед. изм. | Обосновывающий документ производителя/поставщика | | | Дата выставления цены | Индексы фактич. по ГОСР инфля... | Коэф-циент | Текущая отп. цена за ед. изм. без НДС, руб | | |
|--|---|----------|---|----------|---------|-----------------------|----------------------------------|------------|--|---|------------|
| | | | Полное наименование строительного ресурса | Ед. изм. | Уч. тр. | | | | | Текущая отпускная цена за ед. изм. с НДС, руб | |
| Раздел 1. Материалы и оборудование для строительных работ | | | | | | | | | | | |
| Строительные материалы | | | | | | | | | | | |
| 1 | ТЦ_06.1.01.05_63_7715156889_04.08.2022_01_1.2 | 1000 шт | Кирпич облицовочный пшеничный | шт | 01 | 19,00 | 20% | 15,83 | 04.08.2022 | 1000 | 15 830,00 |
| 1.1 | ТЦ_06.1.01.05_63_2374001765_04.08.2022_01_1.1 | ↑ | Кирпич желтый лицевой | 1000 шт | 01 | 19 152,38 | 20% | 15 960,32 | 04.08.2022 | | 15 960,32 |
| 1.2 | ТЦ_06.1.01.05_63_7715156889_04.08.2022_01_1.2 | | Кирпич облицовочный пшеничный | шт | 01 | 19,00 | 20% | 15,83 | 04.08.2022 | 1000 | 15 830,00 |
| 1.3 | ТЦ_06.1.01.05_63_7825588790_04.08.2022_01_1.3 | | Кирпич лицевой, цвет 016 | 100 шт | 01 | 1 950,00 | 20% | 1 625,00 | 04.08.2022 | 10 | 16 250,00 |
| Наклонный подъемник | | | | | | | | | | | |
| 2 | ТЦ_67.1.01.03_50_5031127038_12.09.2022_01_2.1 | шт. | Платформа подъемная наклонного перемещения для малообильных групп населения РПМ-01 | шт. | 01 | 310 000,00 | 20% | 258 333,33 | 12.09.2022 | | 258 333,33 |
| 2.1 | ТЦ_67.1.01.03_50_5031127038_12.09.2022_01_2.1 | | Платформа подъемная наклонного перемещения для малообильных групп населения РПМ-01 | шт. | 01 | 310 000,00 | 20% | 258 333,33 | 12.09.2022 | | 258 333,33 |
| 2.2 | ТЦ_67.1.01.03_77_7728858911_13.09.2022_01_2.2 | | Платформа подъемная наклонного перемещения для малообильных групп населения РПМ-01 (УР) | шт. | 01 | 372 000,00 | 20% | 310 000,00 | 13.09.2022 | | 310 000,00 |
| 2.3 | ТЦ_67.1.01.03_50_6324017492_22.09.2022_02_2.3 | | Платформа подъемная наклонного перемещения для малообильных групп населения РПМ-01 (УР) | шт. | 02 | 468 480,00 | 20% | 390 400,00 | 22.09.2022 | | 390 400,00 |
| Раздел 2. Материалы и оборудование для электромонтажных работ | | | | | | | | | | | |
| Системные в плавящей впитали | | | | | | | | | | | |

А если указанная для ресурса в конъюнктурном анализе единица измерения, требуемая в локальном сметном расчёте, и единица измерения в коммерческом предложении не допускают автоматическое вычисление коэффициента пересчёта, то программа обращается к справочнику единиц измерения.

Этот справочник, как и любой другой справочник в программе «ГРАНД-Смета», открывается с помощью кнопки **Справочники**, которая расположена на панели инструментов на вкладке **Документ**. Надо выбрать в выпадающем меню этой кнопки пункт **Единицы измерения**. Практически все постоянно используемые единицы измерения уже внесены в справочник, в различных сочетаниях с другими единицами измерения, с указанными коэффициентами пересчёта.

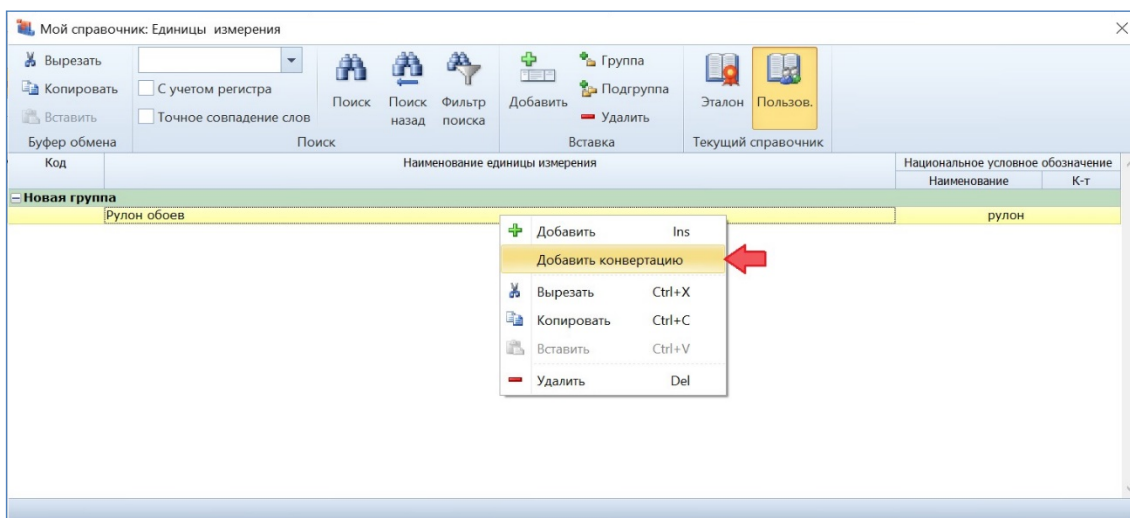
| Код | Наименование единицы измерения | Национальное условное обозначение | |
|--|--------------------------------|-----------------------------------|---------|
| | | Наименование | К-т |
| 1. МЕЖДУНАРОДНЫЕ ЕДИНИЦЫ ИЗМЕРЕНИЯ, ВКЛЮЧЕННЫЕ В ОКЕИ | | | |
| Единицы длины | | | |
| 003 | Миллиметр | мм | |
| 004 | Сантиметр | см | |
| 005 | Дециметр | дм | |
| 006 | Метр | м | |
| | | 10 М | 10 |
| | | 100 М | 100 |
| | | 1000 М | 1000 |
| | | КМ | 1000 |
| | | 10 КМ | 10000 |
| | | 100 КМ | 100000 |
| | | 1000 КМ | 1000000 |
| 008 | Километр | км | |
| | | 1000М | 1 |
| | | М | 0,001 |
| | | 100 М | 0,1 |
| | | 10 М | 0,01 |
| | | 10 КМ | 10 |
| | | 100 КМ | 100 |
| | | 1000 КМ | 1000 |
| 009 | Мегаметр | Мм | |
| 039 | Дюйм (25,4 мм) | дюйм | |
| 041 | Фут (0,3048 м) | фут | |
| 043 | Ярд (0,9144 м) | ярд | |
| 047 | Морская миля (1852 м) | миля | |
| Единицы площади | | | |

Эталонный раздел справочника недоступен для изменений со стороны пользователя программы. Зато если нажать кнопку **Пользов.** и переключиться на *пользовательский* справочник, мы получим возможность добавить в справочник какие-либо индивидуальные варианты для пересчёта из одних единиц измерения в другие.

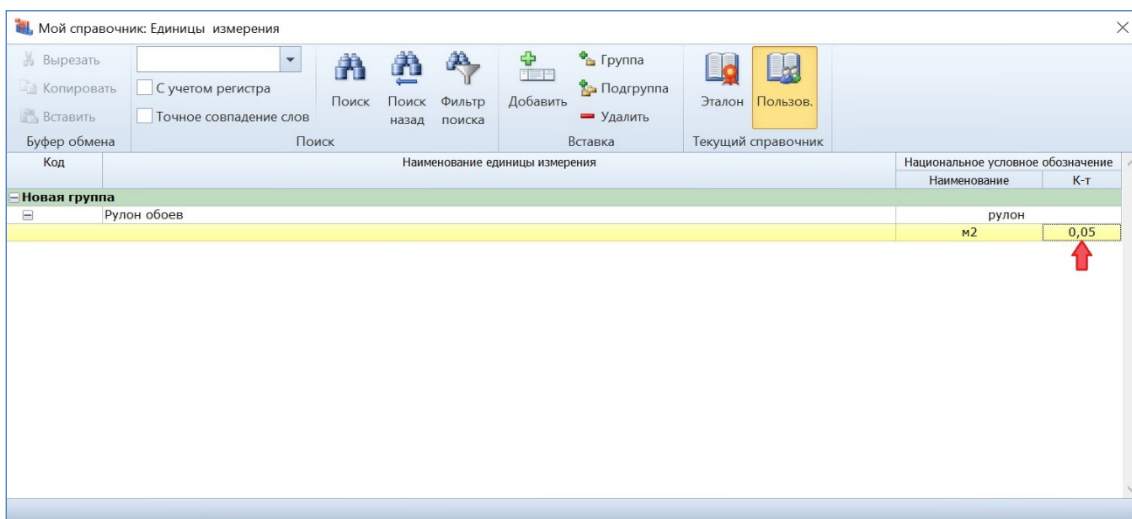
Давайте вернёмся к рассмотренному выше примеру с рулоном обоев. Если именно такой вариант, когда в одном рулоне 20 м², часто повторяется и нет желания каждый раз вручную вводить коэффициент пересчёта, то можно дополнить пользовательский справочник единиц измерения.

Начиная работу с пустым справочником, сначала необходимо добавить сюда новую группу коэффициентов (кнопка **Группа**). При желании вводим подходящее по смыслу наименование группы. После чего добавляем в эту группу пустую строку (кнопка **Добавить**).

Далее следует ввести полное наименование единицы измерения с необходимыми пояснениями, а затем в отдельную колонку – условное обозначение, которое будет использоваться при добавлении данных в документ с конъюнктурным анализом.



И наконец, ключевое действие: необходимо щелчком правой кнопки мыши на строке вызвать контекстное меню, выбрать там команду **Добавить конвертацию**, после чего ввести в добавленной строке другую единицу измерения и указать соответствующий коэффициент пересчёта.



Содержимое пользовательского справочника, наравне с эталонным разделом, будет задействовано программой при поиске коэффициента пересчёта для единиц измерения в позиции конъюнктурного анализа.

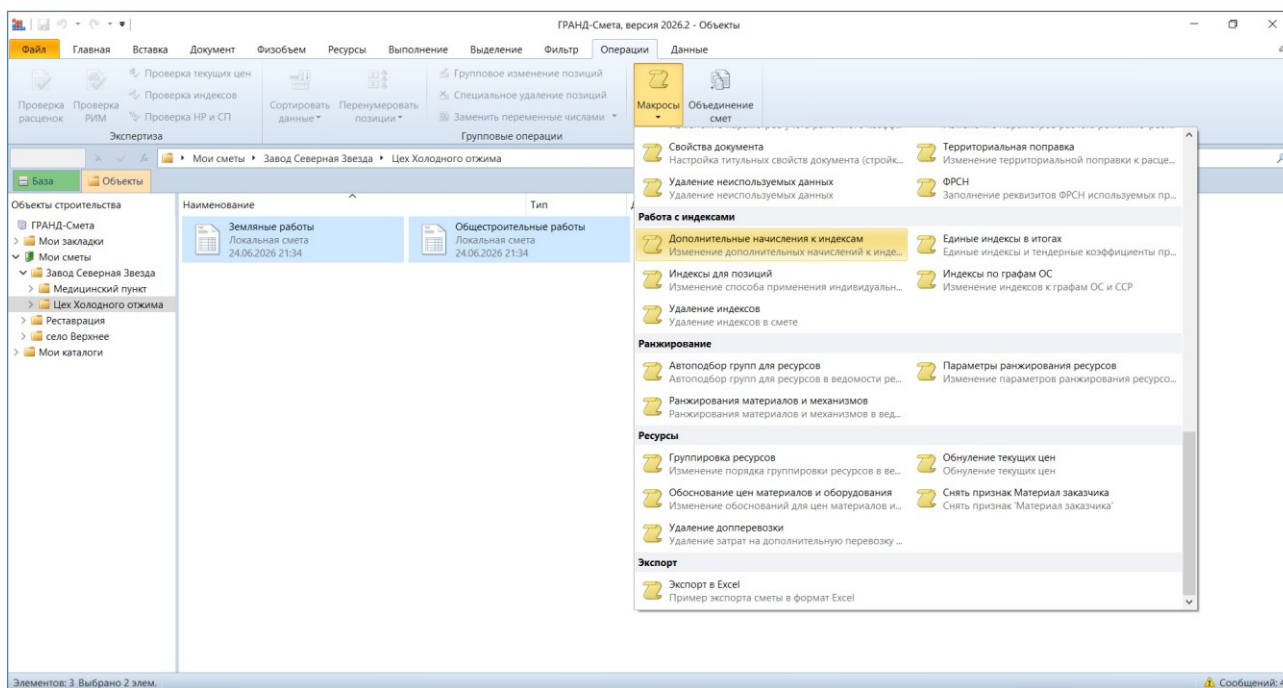
6. Новый макрос для изменения дополнительных начислений к индексам в локальной смете

Напомним, что *макросы* в программе «ГРАНД-Смета» позволяют изменять определённые данные или параметры одновременно в нескольких сметах. Для этого необходимо выделить нужные локальные сметы на вкладке **Объекты**, далее нажать кнопку **Макросы** на панели инструментов на вкладке **Операции**,

после чего выбрать в выпадающем меню соответствующий макрос.

Для удобства использования макросы в меню сгруппированы по назначению. При этом в верхней части меню располагается группа последних выполненных макросов.

В программе «ГРАНД-Смета» версии 2026.2 добавлен новый макрос **Дополнительные начисления к индексам**, который находится в группе **Работа с индексами**.



Этот макрос позволяет изменять дополнительные начисления к индексам в локальной смете: добавить новое дополнительное начисление с возможностью предварительно удалить все имеющиеся в смете дополнительные начисления.

Макросы ✕

Дополнительные начисления к индексам
Изменение дополнительных начислений к индексам в локальной смете

Предварительно удалить все имеющиеся в смете доп.начисления

Добавляемое доп.начисление:

Наименование:

Где считать:

Уровень начисления:

Значения по статьям затрат:

ОЗП:

ЭМ:

ЗПМ:

МАТ/ОБ:

СМР:

7. Новые возможности при работе с пользовательским сборником расценок

Наряду с использованием стандартных нормативных баз в программе «ГРАНД-Смета» можно создать свой собственный сборник расценок в виде отдельного документа. Для этого следует при выполнении команды **Создать** (например, в меню вкладки **Файл**) выбрать тип документа **Сборник расценок**.

При работе с таким *пользовательским сборником* можно вручную добавлять в него новые расценки, полностью формируя для них весь набор необходимой информации: начиная с обоснования, наименования, единицы измерения и вплоть до ресурсной части и состава работ. Также можно копировать в этот сборник позиции из нормативной базы или из локальной сметы.

Кроме того, существует возможность получить из какого-либо источника готовый сформированный пользовательский сборник в виде документа программы «ГРАНД-Смета» (файл с расширением **.gsfx**), либо в виде XML- документа, структура и содержание которого соответствует опубликованной XSD-схеме для пользовательского сборника в формате программы «ГРАНД-Смета».

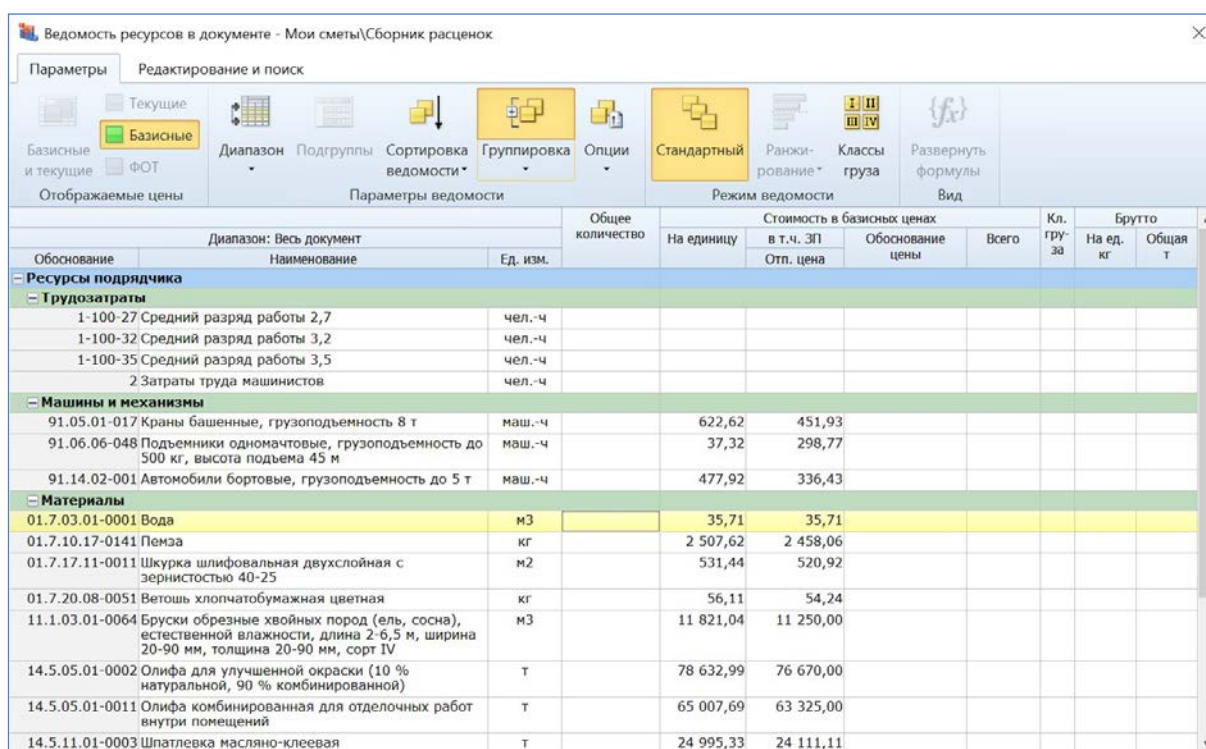
Данные из пользовательского сборника можно использовать при составлении локальных смет наравне с расценками из нормативной базы.

В программе «ГРАНД-Смета» версии 2026.2 добавлены новые возможности при работе с пользовательским сборником расценок.

7.1. Глобальная замена ресурсов в пользовательском сборнике

Во-первых, теперь в пользовательском сборнике можно сформировать общую ведомость ресурсов по сборнику – аналогично тому, как это делается в локальной смете: нажатием кнопки **Ресурсы в смете** на панели инструментов на вкладке **Ресурсы**.

В результате в отдельном окне открывается список, где все ресурсы из позиций сборника стандартным образом разделены на группы. По ресурсам показываются базисные цены, если они были заданы в позициях сборника.



| Обоснование | Наименование | Ед. изм. | Общее количество | Стоимость в базисных ценах | | Обоснование цены | Всего | Кл. Гру-за | Брутто |
|---------------------------|---|----------|------------------|----------------------------|---------------------|------------------|-------|------------|--------|
| | | | | На единицу | в т.ч. ЗП Отп. цена | | | | |
| Ресурсы подрядчика | | | | | | | | | |
| Грудозатраты | | | | | | | | | |
| | 1-100-27 Средний разряд работы 2,7 | чел.-ч | | | | | | | |
| | 1-100-32 Средний разряд работы 3,2 | чел.-ч | | | | | | | |
| | 1-100-35 Средний разряд работы 3,5 | чел.-ч | | | | | | | |
| | 2 Затраты труда машинистов | чел.-ч | | | | | | | |
| Машины и механизмы | | | | | | | | | |
| | 91.05.01-017 Краны башенные, грузоподъемность 8 т | маш.-ч | | 622,62 | 451,93 | | | | |
| | 91.06.06-048 Подъемники одноачтовые, грузоподъемность до 500 кг, высота подъема 45 м | маш.-ч | | 37,32 | 298,77 | | | | |
| | 91.14.02-001 Автомобили бортовые, грузоподъемность до 5 т | маш.-ч | | 477,92 | 336,43 | | | | |
| Материалы | | | | | | | | | |
| | 01.7.03.01-0001 Вода | м3 | | 35,71 | 35,71 | | | | |
| | 01.7.10.17-0141 Пемза | кг | | 2 507,62 | 2 458,06 | | | | |
| | 01.7.17.11-0011 Шкурка шлифовальная двухслойная с зернистостью 40-25 | м2 | | 531,44 | 520,92 | | | | |
| | 01.7.20.08-0051 Ветошь хлопчатобумажная цветная | кг | | 56,11 | 54,24 | | | | |
| | 11.1.03.01-0064 Бруски обрезные хвойных пород (ель, сосна), естественной влажности, длина 2-6,5 м, ширина 20-90 мм, толщина 20-90 мм, сорт IV | м3 | | 11 821,04 | 11 250,00 | | | | |
| | 14.5.05.01-0002 Олифа для улучшенной окраски (10 % натуральной, 90 % комбинированной) | т | | 78 632,99 | 76 670,00 | | | | |
| | 14.5.05.01-0011 Олифа комбинированная для отделочных работ внутри помещений | т | | 65 007,69 | 63 325,00 | | | | |
| | 14.5.11.01-0003 Шпатлевка масляно-клеевая | т | | 24 995,33 | 24 111,11 | | | | |

При работе с ведомостью ресурсов по сборнику отключены за ненадобностью многие функциональные возможности, которыми можно пользоваться в ведомости ресурсов по смете. Но при этом в пользовательском сборнике точно так же работает операция по *глобальной замене* какого-либо ресурса сразу во всех позициях сборника. Для этого необходимо наряду с ведомостью ресурсов открыть в программе документ со сборником сметных цен на материалы, после чего перетащить левой кнопкой мыши нужный ресурс из сборника на

заменяемый ресурс в окне с ведомостью ресурсов.

7.2. Загрузка цен в пользовательский сборник

В программе «ГРАНД-Смета» версии 2026.2 добавлена возможность загрузки базисных цен ресурсов в пользовательский сборник. Это делается при помощи кнопки **Загрузка цен** на панели инструментов на вкладке **Ресурсы**.

После нажатия кнопки запускается стандартная процедура загрузки с возможностью выбрать один или несколько документов, из которых необходимо загрузить цены, а также задать нужные настройки для загрузки.

8. Для смет по ТСН г. Москвы автоматическая проверка применимости файла с индексами к выбранной в смете нормативной базе

В программе «ГРАНД-Смета» версии 2026.2 реализовано полезное усовершенствование при работе с локальными сметами, которые составляются с использованием базы территориальных сметных нормативов ТСН-2001 для города Москвы: автоматическая проверка применимости файла с индексами к выбранной в смете нормативной базе.

Для этого в файлы с индексами теперь будет добавляться информация о том, для каких баз предназначен данный файл. Благодаря этому при выполнении процедуры загрузки индексов в локальную смету (кнопка **Загрузка индексов** на панели инструментов на вкладке **Данные**) каждый раз при выборе документа для загрузки индексов программа проверяет его применимость к нормативной базе, которая задана в параметрах сметы. Если обнаружено несоответствие, то предупреждение об этом выводится в строке выбранного документа значком (жёлтый треугольник с восклицательным знаком) и красным текстом.